

「人與藝」是國立臺灣工藝研究發展中心邀集臺灣工藝之家、良品美器—臺灣優良工藝品入選廠商，以及工藝新趣得獎者、國際工藝競賽得獎者、YII品牌廠商等加入分享創作成果的發表平臺，是為臺灣優良工藝師特別開闢的紙上發表園地。



李玉蓮 Apparel Movement 2013 烏干紗（絲） 137×122.5cm

01 李玉蓮

在如畫的圓形框裡，一件裙裝在竹影婆娑中起舞。李玉蓮的〈Apparel Movement〉乍見簡約，細品之下卻別有機巧。它是繪畫也是織物，是寫意也富情致，絕妙的是，仿如古典圓扇的畫中還嵌入了現代舞裙的意象，裙裡裙外也同有竹枝錯落，因而跌宕出了這幅織畫的多面層次：織中有畫，畫中又有織：新中有古，古中亦出新；竹在衣上，衣隨竹而飄。簡單的意象在框裡框外的出入中，俐落完成了

一則經緯交織的比喻。這件入選今年美國手織者工會公司（Handweavers Guild of America, Inc., HGA）所主辦的「爵士春秋：2014實穿藝術時裝秀與展覽」（All That Jazz: Wearable Art Fashion Show & Exhibit 2014），於7月16日至19日在羅德島會議中心展出的作品，濃縮了李玉蓮近年以平面與立體織作結合古典竹景的概念，織物與竹影的彼此追逐，催化出了傳統的文化新力。🌿

02 陳苡伊

或許可歸功於學動畫的經驗，陳苡伊的作品特別有一種活潑的動感與鮮明的意象，讓她獲得今年慕尼黑國際工藝大展Talente入選的〈表層潛浮〉和〈草露間。水族散步〉顯得別具個性。〈表層潛浮〉中睜著兩隻骨碌碌的大眼、呲牙裂嘴貌似憤怒的生物，既有動物的五官特性、動畫的誇張輪廓，也在陶瓷的古意染繪中帶有幾絲傳說祥獸的神氣，作品於是成了視覺記憶的想像載體，借獸的外觀並呈陶藝家的童真幻想與文化遙想。「獸」做為想像的野性比喻，在〈草露間。水族散步〉中頂著奇形異圖的四腳獸身上更是顯著，水生動物意象讓獸跨越了陸生性質，成為衝破軟與硬、土與水界線的顛覆者。有頭無身也好，有身無頭也罷，獸在二作中皆是想像的化身。🌿



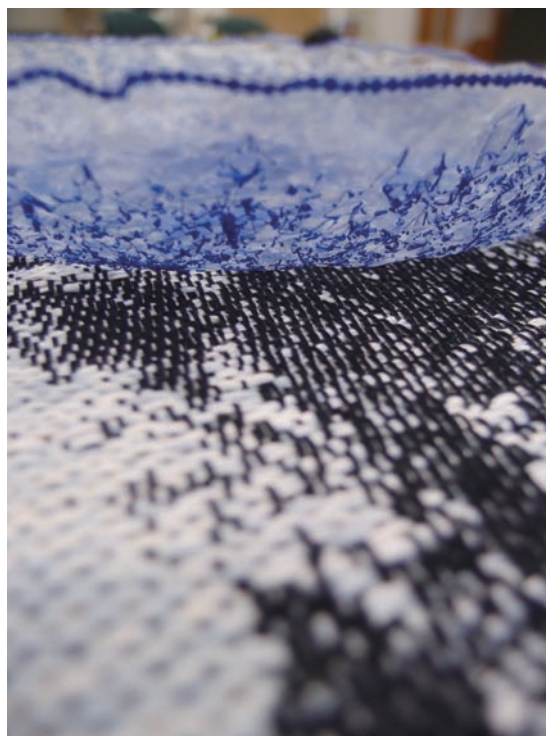
陳苡伊 草露間。水族散步 2013
陶瓷 18×24×24cm



陳苡伊 表層潛浮 2013 陶瓷
18×22×23cm

03 曾熾圩

織巾成了橫幅畫卷，密密麻麻鋪織著中國山石、泉水、屋宇與丘陵，猛一看以為是其水面倒影的另一邊，轉過來才發現是另一幅景緻，樹林沿著河邊伸展，隨著河流最右方的小船將視線牽向畫面外，一幅織品中的富春山居圖也隱然現形。這幅小橋流水綠樹人家的宏闊風景是曾熾圩參考古典工筆畫與陶瓷食器的山水意象，結合織繡技法與電腦輔助科技製成，科技在這裡非但未與傳統對立，反而成了古典的復刻記憶術。水滴般落在黑白山水上的藍色圓形圖紋做為風景與觀者的中介者，既標示著距離，也是想像的點綴，在其水色點染中，兩邊的黑白風景彷彿皆成了另一邊的倒影。展開圖卷，遂成為對那段美好時光的抒情緬懷。🌿



曾熾圩 美好時光 2014 棉線、繡線、透明布
371×69×5 cm

