

# 織路染旅：臺灣當代纖維藝術的蛻變

## Ecoloution of Taiwan Fiber Art

文・圖／胡佑宗 Hugh Hu（唐草設計總經理）



就地取材，並發展出可運用的技術來支持生存所需，是人類得以延續命脈的重要生存智慧與能力，這也即是工藝的肇始。而在所有的工藝類型當中，與人類最為貼身親密的，首數織品。最晚早在四萬年前，以纖維為媒材的人為創造物，便以保護身體之功能，開始與人類生活息息相關。經时序演進，人類文明依據生存環境的地理條件與生物物種，發展出形式、樣貌、材質各異的纖維工藝，為人類提供身體與外界接觸的緩衝與中介，並以此為中心發展出收納、記錄、儀式等其他多種功能。<sup>1</sup>

而在臺灣這塊土地上，地理環境適切，又位居海上重要交通路線之上，文化與物資交匯豐富，所以自然也集聚了許多纖維材質相關的技藝精華。這狀況尤其以1945年後多元文化同時集聚激

盪，最為明顯。日本雖已戰敗撤離臺灣，但留下的紡織產業仍持續營運，傳承依然延續；同時，大量中華工藝家移居臺灣，帶入中華各地編、結、染、織、繡的精緻工藝；同時期也不乏受歐美思潮薰陶的工藝家或藝術家，帶進不同視野的纖維藝術；而長久以來飽受統治者壓抑而逐漸沒落消失的原住民織品，也開始逐漸被研究與重視，亦不乏有志者藉染織編結，力圖恢復部族文化原貌。以上各種文化與技法的互相撞擊，讓臺灣染織發展清晰呈現出多元文化的光譜。所以將臺灣染織工藝的發展，藉展覽理出一條清晰的脈絡呈現在大眾面前，讓這項工藝與藝術能更廣泛地在我們的生活脈絡中被關注、被傳習發展，應該是件極為有意義的事。

有鑒於此，國立臺灣工藝研究發展

卓也小屋



新埔柿染坊

中心先於2013年辦理了「臺灣纖維藝術研究」計畫（計畫主持人：楊偉林，2013），全面概括性地總結了臺灣當前由纖維工藝到纖維藝術的現況與展望。繼而以此為基礎，在經濟、生態與文化三個面向均衡並重的原則下，於今年擘畫特展。由於此展涉及的層面較廣，資料龐大，身為此計畫的執行單位，在規劃初期，即與策展人楊偉林共同擬定了幾項前提，做為邀展與陳述的框架：

1. 因為希望喚醒更多人對天然染織的認識與理解，所以展覽的訴求對象，應是針對國內一般民眾與國際友人。也就是「全覽」優於「深究」；
2. 為了突顯臺灣染織工藝含納的多元文化交匯的性格，展覽內容集中在1945年之後的演變及發展。但是不只是整理過

去，更藉此機會總結當前近況，並展望未來；

3. 展出的重點不在陳述工藝技術，而是呈現工藝家、工坊及藝術家各自的創作特性，以此譜出臺灣染織界所涵納的源源活力。

所以將本次展覽主題訂為「織路染旅：臺灣當代纖維藝術的蛻變」，副標為「Ecoloution of Taiwan Fiber Art」。Ecoloution是個為展現複合意義所拼接的新字，結合了Ecology（生態）與Evolution（進化）雙重訴求，進而表達以下幾點重要的展覽核心觀點：

1. 重溫臺灣天然染織工藝與藝術的歷史，鋪陳出隨政經、產業及自然環境的改變，染織與纖維創作者因應時代變局



的發展面貌；

2. 重點呈現臺灣當前創作者與產業界中，天然染織創作的多樣面貌與經濟、文化價值；

3. 以「當代纖維藝術」為媒介，透過藝術家敏銳細膩的觀察，以「生態」為發想內容，將哲學省思、社會關懷、環保永續等議題帶入作品中，以平面藝術或裝置藝術的手法展現臺灣纖維藝術創作的多樣性。

依照以上內容，展覽劃分為以下四大部分：

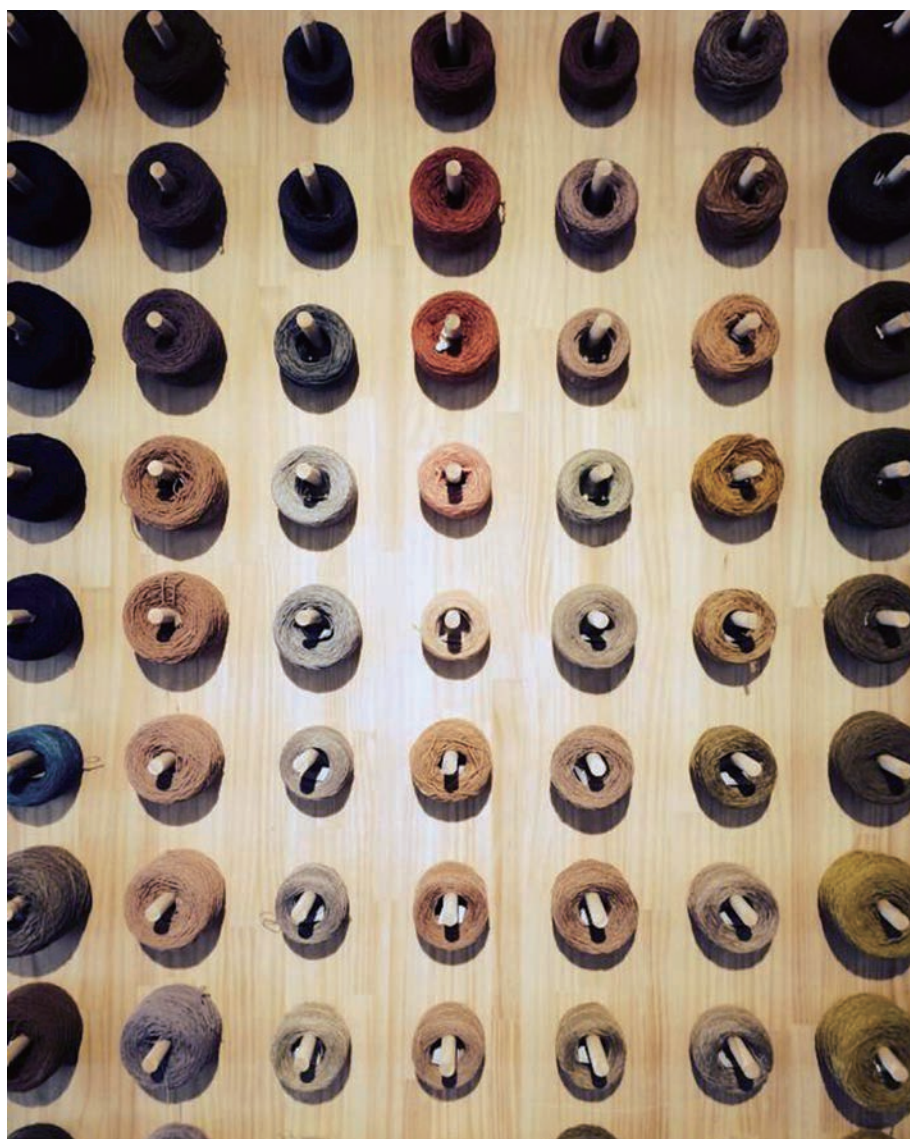
### 第一部分：臺灣的纖維資源與工藝原貌

臺灣地處東亞樞紐，長久以來位處海上絲路的必經之路，臺灣早期的文化與工藝歷史，便可見到這種來自不同地區文化與物資、技藝的多元影響。同時臺灣雖然屬於副熱帶氣候，但受濕熱的太平洋海洋季風與中國乾燥寒冷的內陸季風的影響，加上臺灣地形崎嶇，海拔高度變化劇烈，多變的地形與氣候，使得臺灣纖維植物類型相當豐富多變，形成同時擁有熱帶叢狀竹林及耐寒散生竹類。除了少數沙漠植物外，幾乎可利用的植物纖維都可以在臺灣生長。

所以此區將以展示設計手法暗示臺灣的地理面貌，並陳述臺灣的自然風土與人文歷史特色，標列臺灣的纖維材質資產與技藝基因庫。另於地板上標識臺灣地圖，以呈現代表性纖維材質與染料的產地分布。

### 第二部分：多元文化的匯集與工藝資產

1945年後大時代來臨，臺灣在這段時期受多元文化的撞擊與薰陶：日本雖已撤離臺灣，但留下的紡織產業，仍持續營運，傳承依然延續；大量中華工藝家



來到臺灣，帶入中華編、結、染、織、繡的精緻工藝；並有受歐美思潮薰陶的藝術家帶進不同視野的纖維藝術；以及原住民織品圖騰研究也在這段時間大放異彩，各種文化與技法互相撞擊，讓臺灣染織發展擁有多元文化的特色。

此區特別邀請了臺灣最具代表性的工藝名家，如蔡玉珊、劉千韶（翠爾）、黃蘭葉、吳汶錡、粘碧華、陳嗣雪（亂針繪繡協會）、莊世琦、婁經緯、黃麗絹、汪鼎芳等老師，呈現臺灣多元文化與工藝技藝的精華，鋪陳出一片華美景象。另外，也不能忽略幾位具代表性的教育家與技藝傳習家，如陳景林、馬芬妹、簡玲亮、馮瓊珠、尤瑪·達陸。是他們的堅持，才讓纖維工藝的多般面

染織工坊林立，個個別具特色，圖為染人手作的作品。



臺灣自然資源豐富，染材眾多。此外，有些染材像是「相思樹」，從葉子到樹皮都可做為染材使用。

貌，能在艱困的環境中逐漸維繫下來，並開枝散葉。

### 第三部分：天然染織在生活中的精粹風華

臺灣天然染織品在生活當中的應用，由於受到紡織工業技術與化纖等替代材料的衝擊，瀕臨斷絕的命運。雖不乏先行者在時尚與工藝界孜孜經營，但一直到近十餘年，由於受到本土文化尋根與再造的意識興起，才風氣漸開，又逐漸尋回工藝在生活中的位置。雖然這些工坊的規模都不大，但都在學習與發展中，逐漸開枝散葉後茁壯，並且發展出自己的特色。此部分邀請的單位有染人手作、四季藍藍染協會、卓也小屋、繡

蓮染織工坊、石壁染織工坊、三角湧文化協進會、新埔柿染工坊、臺灣蘭草學會與彭春林生活創意工房。

更值得注意的還有時尚品牌，更企圖將天然染織提升到新的美學高度。不但邀請了這方面的先行者如洪麗芬，天染工坊與曾啟雄，還有近年發表力旺盛的本真一衣，更有新生代的蔡皓霓與綠毛氈手織設計室。

### 第四部分：臺灣當代纖維藝術的展望

臺灣纖維藝術創作展區，邀請了黃文英、陸佳暉、林彥伶、陳淑燕、吳佩珊、黃莉婷、徐薇蕙、康雅筑、巫雲鳳、潘娉玉、陳穎亭等十一位纖維藝術家。他們均為當今一時之選，創作力豐沛，使用的素材與技法也具多樣性與獨特性。同時策展人楊偉林老師提出「染色體」的概念，以纖維為載體，以染色做動詞，從傳統天然染色的核心擴及各種因時間、光線、生物及其它天然物質所產生的色彩變異。在議題上，則觸及生命的質變、記憶的轉折與環境的課題。讓天然染色的面向深入遺傳自親代的文化血脈，也演化出應變環境的當代思維。以「染色體」為題，不單可以看見纖維創作之創新面貌，也可觸動觀者對纖維材質更多的深層聯想與議題。

另外還特別邀請董陽孜與楊偉林兩位老師，於展覽館天井創作一件融合書法與纖維藝術的作品，體現整個展覽的核心精神，也會是展覽中另一個令人期待的亮點。

這樣的展覽組合與內容呈現，絕對是難得一見。歡迎關心臺灣天然染織文化與在地工藝面貌的朋友們，絕對不要錯過這個難得的機會！我們展場見！🌱

#### 註釋

1 楊偉林，〈臺灣纖維藝術研究報告〉。



# 2013臺灣工藝競賽入選者聯展

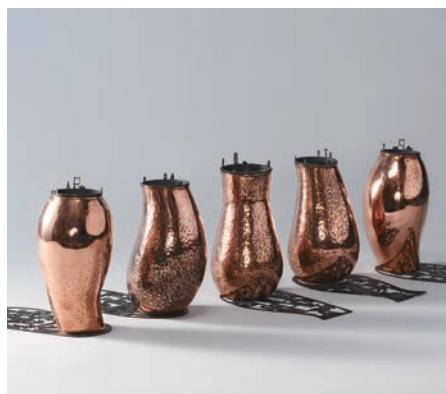
## Taiwan Craft Competition Participants Exhibition

時間：2014.5.15～10.31

地點：行政院藝廊

行政院美化空間展覽緣起於1997年，由行政院文化建設委員會（文化部前身）委託工藝中心辦理，邀請各類別領域的優秀工藝家參與展出。本展為今年的第一檔展覽，展出2013年工藝中心主辦之「臺灣工藝競賽」中十一位入選者的入選作品，其中九件為傳統工藝組入選作品，另有一件為創新設計組入選品，作品材質包含陶瓷、金工、琉璃、木雕及竹編等，件件展現當代工藝多元發展之內容。

工藝中心以推廣臺灣工藝為使命，歷年在行政院展出優質工藝創作、生活工藝品等，希望藉由各種工藝媒材之展出，讓觀眾瞭解臺灣當代工藝創作的發展現況；既可美化公共空間、增加文化氣息，亦為工藝創作者提供一個行銷、推廣及展示的舞臺。🌱



張福英 向·生 紅銅 一組5件  
瓶約8×8×15cm、片約20×10×0.2cm  
2013臺灣工藝競賽傳統工藝組入選作品

# 2014國際天然染工藝設計展：原色—當代設計之自然色彩

## Original Colors - Natural Colors in Contemporary Design

時間：2014.10.7～12.7

地點：國立臺灣工藝研究發展中心 工藝設計館



陳景林製作、廖軍豪設計 人生

在全球化時代，設計界面臨創意枯竭的危機，如何尋求具有環保意識及在地獨特性的設計資源是啟動設計新動能的關鍵。工藝設計館做為全球工藝設計創新趨勢的傳播引領角色，特別邀請國際知名展場設計師規劃設計「2014國際天然染工藝設計展」，展出包括服飾、家飾、家具、藝術創作等世界知名設計品牌運用地域自然色彩之設計精品，另外展出臺灣天然染

工藝家與臺灣頂尖時尚設計師共同研發之天然染高級訂製禮服。展覽希望引領及啟發國際設計界運用天然染的環保及獨特地域美學之競爭優勢，開創設計的時代巔峰。🌱

# 史嘉祥——舞漆弄陶創作展

Shi Jia-xiang: Lacquered Pottery Creation

時間：2014.8.26～10.26

地點：國立臺灣工藝研究發展中心 工藝美學館

史嘉祥 山前山後



史嘉祥於創作上結合「陶」與「漆」，是工藝界中少數將此兩種媒材結合，並表現得淋漓盡致的工藝家。

「漆」是一項東方的傳統工藝，貴在繁瑣的手工技術，對身處科技世代的現代創作者來說，古意新技是無可

避免的時代使命。史嘉祥的漆藝創

作跳脫了傳統的漆藝表現，

而呈現繽紛、活潑的

色彩，並結合「陶」

融入創作當中，賦予作品故事及生命力，讓他的作品總是有著濃厚的個人風格。

此次史嘉祥創作展集結多元素材，綜合雕塑及陶藝與漆藝，以東方漆進行表面加飾，展出〈人間的禪風〉、〈多彩的漆日子〉、〈大地的能量〉等作品，時而傳統時而現代，希冀透過不一樣的材質應用與色感，與觀賞者共鳴共譜一曲藝術饗宴。🌿

# 木藝薪傳與傳新——王信一創作個展

Tradition and Innovation: Wang Sin-yi's Wooden Creation

時間：2014.10.28～12.31

地點：國立臺灣工藝研究發展中心 工藝美學館



王信一 射日

對大自然及阿美族文化的熱愛，促使王信一開始以木雕創作表現出原住民的文化，為來自大自然的木頭重新賦予生命力，讓木頭成為故事書，講述原住民的生活、故事及文化。

2010年，王信一於工研院的協助下，研究出「木雕炭化技術」，此技術能使木雕作品保存百年以上，對於木雕工藝品的保

存工作可說是一大貢獻。

此次的展出作品除了王信一的科技炭化作品外，也展出他早期運用「一字起子」（簡單的自製工具）創作的多件木雕作品，不僅展現木藝的傳新，也體現原住民文化的薪火相傳，為一場富有原住民風格及文化特色的木雕展。🌿

# 巧藝澤學——沈培澤木雕個展

A Master of Wood: Shen Pei-tse

時間：2014.10.18～12.26

地點：國立臺灣工藝研究發展中心 苗栗工藝園區



沈培澤 華顏素心 2008  
樟木 65×28×76cm

沈培澤出生於家具雕刻重鎮新竹，國中畢業即向曾進財學習家具平面雕刻，出師後繼續學習漢式雕刻、唐式家具雕刻。1993年來到三義跟隨師兄葉煥木學習奇木巧雕，同時吸收電動機具技術和創作風格，涉獵藝聞，四十年來慢慢蓄積起自己的創作能量，曾獲2005年「國家工藝獎」、2006「大墩工藝師」、2007「臺灣工藝之家」授證。

從強調材料本身性格的「樹瘤系列」、結合豐收意象與童真稚趣的「饗宴系列」，到以擬人化方式將物象轉化為形象的「社會觀察系列」，沈培澤從傳統出發，而於數十年的自我探索與實踐之後，呼應著前瞻的藝術觀點。從傳統木雕匠師至當代知名木雕藝術家，其風格不斷蛻變與進化，創造了精彩的臺灣文化資產。🌿

# 微風・漫遊——張舒岨創作展

Riding the Breeze: Chang Shih-yu

時間：2014.7.31～10.10

地點：國立臺灣工藝研究發展中心 苗栗工藝園區



張舒岨 兒童節那天

走過了年輕時疾風逆行的熱血狂野歲月，在現階段已走進了中年入秋的年齡，我嚮往過著一種能隨緣自在、隨風而行、輕輕緩緩、漫不經心的日子。創作亦然如此，不像以往追逐自主性、表現性的積極創作態度及風格。現在的創作也像生活一般，隨緣自在的方式處之。當我面對一塊泥土要開

始創作時，在手中、眼裡、心上，已經不單單是：我想，我要，我做成什麼樣子的作品而已，而是有時泥土會告訴我，它將成為什麼樣的生命體。我就順著它，像在晨光中、微風裡，款步地漫遊。作品總會帶著我，走向美好的境地。

（文／張舒岨）🌿

# 織路染旅——臺灣當代纖維藝術的蛻變

## Ecolution of Taiwan Fiber Art

時間：2014.10.2～2015.3.15

地點：國立臺灣工藝研究發展中心 工藝文化館



汪鼎芳 舞步

「織路染旅——臺灣當代纖維藝術的蛻變」以「Ecolution of Taiwan Fiber Art」為英文標題，Ecolution結合了Ecology（生態）與Evolution（進化）雙重意義，表達了展覽的核心概念。

展覽包含「臺灣天然染織創作展」與「臺灣纖維藝術創作展」兩部分。

「臺灣天然染織創作展」以臺灣天然染織文化發展為「經」，以臺灣當代纖維藝術創新為「緯」，鋪陳隨著政

經、產業及自然環境的改變，染織創作所演化出的創新面貌。「臺灣纖維藝術創作展」提出「染色體」的概念，以纖維為載體，染色做動詞，從傳統天然染色的核心擴及各種因素、物質所產生的色彩變異。藉由梳理臺灣天然染織文化的發展及當代藝術的介入，展覽試圖展現臺灣染織工藝永續發展之企圖，同時突顯臺灣文化之主體性。🌱

# 工藝新趣——新工藝人才入籍活動徵選計畫成果展

## New Fun in Craft

時間：2014.9.2～12.31

地點：國立臺灣工藝研究發展中心 地方工藝館



工藝新趣展品

工藝中心自2008年開始執行「工藝新趣」計畫，希望藉由「臺灣工藝之家」藝師或國家工藝成就獎得主精湛的工藝技術及豐富的創作經驗，鼓勵國內藝術設計相關科系學生積極投入工藝產業領域，提供一個傳統與創新接軌的介面。為展現「工藝」與「設計」計畫加乘的效益，工藝中心特別安排於地方工藝館三樓

展出「工藝新趣」成果作品，展出歷年精選之年輕工業設計人才所開發之創新工藝產品約二百件，透過工藝教育的扎根工程，工藝中心期待這群年輕一代豐沛的創意能量，能讓臺灣傳統工藝文化再度受到矚目。🌱