

# 玻璃瓶的彩繪詩人：鍾金美

A Poet of Painted Glass Bottle: Chin-mei Chung

採訪・攝影／林柏宏 Po-hung Lin・圖版提供／鍾金美

## 以舊酒瓶裝載新美學

談及花蓮，就讓人直接聯想到奇萊山區木瓜溪，在如同天生的雕刻好手塑造出的一道深邃而動人心弦的峽谷風景中，龍澗周圍更能將鬼斧神工的岩壁景緻盡收眼底，對岸溪谷陡峭，仍可見由山澗形成的小瀑布，地形景觀可媲美太魯閣峽谷。當地除了以生產玫瑰石聞名之外，更孕育出豐富的自然與人文景觀，位於木瓜溪畔的銅門部落就是與此生態共生。

銅門部落屬於太魯閣族陶塞群，其傳統工藝遠近馳名，從小在父親玉石工藝的陶冶下培育出美感基底的鍾金美，由於2008年身體出了一些狀況，讓她了解到「把握當下」的可貴性，因此她化想法為具體行

動，追尋自己的理想，非科班出身的她自2009年開始學習素描、油畫，開啟了繪畫人生的扉頁。這段過程相當波折，由於東部地區較少畫室，鍾金美必須花費數小時北上學習；即使如此，她仍不畏路途遙遠，樂在其中。或許就是這般崎嶇艱辛，讓她更珍惜每次上課的機會，在繪畫技巧上鑽研比別人更透澈、仔細。

鍾金美的彩繪作品多半畫在酒瓶上。為何是酒瓶？她話說從頭地解釋道，剛開始她是在畫布上創作，同時思考著如何將創作帶進部落當中，後來她留意到，部落生活的日常景象中，似乎很常出現被棄置在路旁的玻璃瓶罐，於是她心生一念：既然有彩繪花瓶，為何不能有彩繪玻璃瓶呢？



鍾金美創作情形



以酒瓶底部做成的燭杯



鍾金美 女仕系列 玻璃



鍾金美 斜眼怒視 玻璃



鍾金美 德拉女士 玻璃



鍾金美 水靈 玻璃

這道靈光一閃的念頭，自此成了她往後的創作指標。鍾金美接著說明，使用玻璃瓶為主體還有其他考量，一方面是考慮到素材的本質，可以讓她在不破壞、不改變固有形體的情況下彩繪，用以展現其全新風貌與內涵；另一方面，彩繪瓶身的方式，也可用來做為推動環保回收再利用的力量，使環保美學的落實獲得初步扎根。經過社區活動的推廣，族人們從原本的不知所云到現在會主動拾起周遭的玻璃瓶，加以篩選、清洗後送到鍾金美家中，當中的轉變顯著，讓她笑著說：「現在大家一看到我，就是告訴我他收集了多少玻璃瓶、有什麼特殊造形的要送給我，每次回到家門口，就看見如同山丘般堆疊的瓶瓶罐罐，整整齊齊的，真怕哪天不小心走山就糟了。」她半開玩笑地說，為了這些素材，她要特別準備一間儲藏室擺放。

不過，課程中強調創作風格不局限於原住民傳統色彩及花紋，這點卻引起了族人的質疑及反對聲浪，她力排眾議地表示：「很多人一直告訴我要畫菱形、要塗什麼顏色，這樣才有我們當地的特色，我告訴他們說我想畫的時候就會畫。這並不表示否定或忘本，而是傳統圖騰及花紋是從古至今流傳下來的一個崇高象徵，那是一種不能被超越及改變的傳承方式，即使我再怎麼去畫都不可能去突破的一個經典，所以我暫時沒有從事圖騰創作，我想帶給大家的是一種詮釋、不一樣的訴說模式，故事性的，來自於這片純粹的淨土、浩瀚的星空以及醞釀我誕生的人文。」一席話透露了鍾金美清晰的條理與細膩的思緒，她目前仍在不斷實驗各種風格，藉以精進自己的創作能力。

## 彩繪酒瓶的生活藝術

如何將藝術創作自然地融入生活當中，使其無所不在？鍾金美為我們做出了極佳的示範。她將玻璃瓶一分為二，上半部瓶口做為風鈴，下半部製為燭臺，兩個具實用性的生活物品就此孕生。鍾金美表示，她積極推廣瓶身彩繪還有一個目的，即讓在花東地區少有機會接觸到素描、油畫等較偏西方美術教育的族人們，有不同的美感體驗。當婦女及孩童看到鍾金美彩繪的專注神情，不自覺受她吸引，紛紛表示想要學習的時候，這讓她非常開心，因為這代表她的創作及推廣是受到肯定、有成效的；此外，社區居民的主動學習也可以形成一股風氣，逐漸改變、改善這個部落、社區，甚至更大的環境。不單是傳統民俗技藝的傳承，她融入不同文化元素的創作及教學，也常常讓外來的觀光客驚豔於別出心裁的新意。

鍾金美將這個想法告訴他人，並透過當地社區發展協會的補助開班授課。她表

示，不論是油畫或是壓克力等，顏料都是一筆龐大的開銷，加上想要學習的族人大多數無法負擔費用，而她一個人的能力有限，所以她才一半自行吸收、另一半透過地方補助的方式鼓勵族人上課。她告訴學員說「沒關係，來上課就好。」盡可能讓每一位有興趣的學員不要有太多外在壓力，盡己所能地給予協助及傳授。或許是學員感受到了老師付出的關愛與用心，鍾金美誇讚道，每個學員都很專注聽講，他們的吸收能力也很驚人，以往須教數周的上色技法，如今學員們兩三天就學會了；不過，學員也總是歸功於老師教得細膩。就這樣，兩、三個小時的課程往往一轉眼就結束，學員們陶醉在其中，絲毫不知時光匆匆，整個教室也總是洋溢著歡笑。

## 私我與宇宙的瓶身低語

曾經擔任彩繪瓶身協助工作的龍小姐一談及鍾金美，就表示她是一個容易與人親近、侃侃而談的對象，讓人感受不到藝術

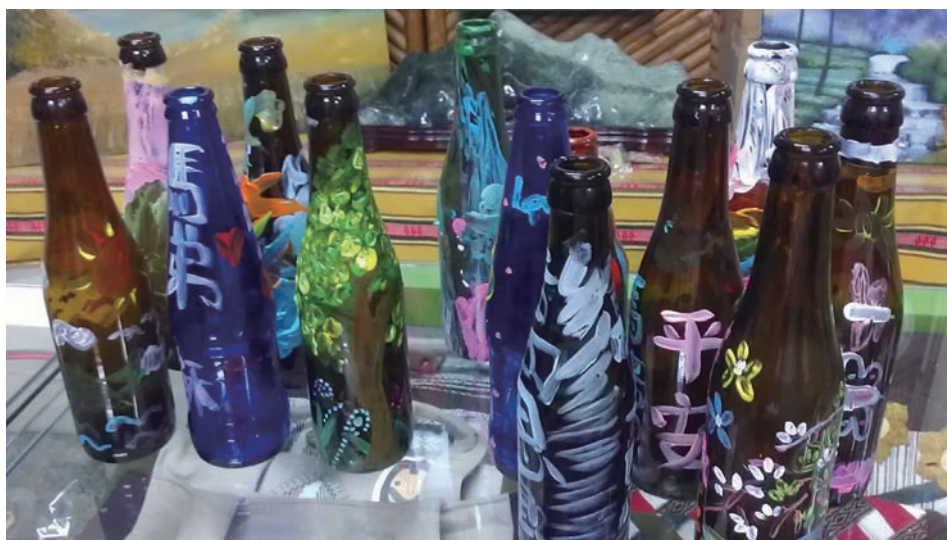


「心繪玻璃：鍾金美個人創作展」現場





（左上）鍾金美（穿粉紅衣者）  
上課講解情形  
（右上）正在教孩子們練習技法  
的鍾金美



學員上課的作品成果

創作者那種遙不可及的距離。她是一位將親身經歷畫上瓶身的詩人，透過玻璃瓶看透許多事、擁有比別人更清澈的眼眸；她的玻璃瓶吟誦著一則則故事，可能是來自孩童時期或對未來的自身感受，也可能是來自浩瀚星空、山間縱谷的喁喁低語，每件創作都帶給人難以言喻的體悟。或許是渾然天成的結果，不過短短數年，鍾金美的創作就受到注目，曾入圍2012年金赫獎國際書畫盃競賽，並受邀參與青年「心」工藝、太魯閣國家公園市集、花蓮藝術家市集、花蓮文化創意園區文化市集等活動，並於當地文化創意園區舉辦「心繪玻璃」個人創作展，在近半年間就獲邀舉行了多次個展，成績斐然。

藝術的道路艱辛難行，沿路風光並非全然明媚，而可能充滿了荊棘，也因此多數人只敢眺望而不敢踏入。但鍾金美認為，無論如何總是要有人投身其中，因此她選擇用自己的方式傳達其獨特的想法及創意，希望能夠將花蓮縣銅門部落的文化與靈魂發揚出去，讓全臺灣、甚至是全世界看見原住民文化的瑰麗。創作已然成為生活一環的鍾金美，仍不斷磨練自己的創作技藝及思維，工作檯上琳瑯滿目的染料及工具，就印證了她對藝術創作的熱忱；而玻璃瓶上的細膩筆觸、飽含生命力的色彩，也在在說明著她一路以來單純直率、始終不移的初衷。🌱