

# 蓬萊塗尋根，臺日漆藝交流

Back to the Roots of Penglai Lacquer Ware - Exchanges of Lacquer Art: Taiwan X Japan

文／黃金梅 Huang Chin-mei (國立臺灣工藝研究發展中心技術組技士暨漆工坊負責人)  
 圖／國立臺灣工藝研究發展中心 NTCRI、臺中市立葫蘆墩文化中心 Taichung City Huliudun Cultural Center、  
 高橋尚 TAKAHASHI AKIRA、高松市美術館 TAKAMATSU ART MUSEUM、程敬發 Cheng Jing-sian、  
 黃堯 Huang Yao、OTTO 攝影 OTTO Visual Integration

本文介紹2018年「臺灣·香川漆藝交流展」在日本香川縣舉辦大獲成功的故事與因緣。臺灣漆藝發展於日治時期，其中以由日人山中公承辦的漆藝傳習所培育最多後輩，讓臺灣漆藝得以延續。2013年山中公女兒山中美子捐贈給工藝中心其父親162件漆器暨文物，是本次交流的契機。這是一次臺灣漆藝發展的歷史回顧與薪傳呈現，藉由山中公先生逝世七十週年紀念舉辦，期待藉此機緣，再度延續臺日漆藝交流。

We are exploring how Taiwan and Kagawa Lacquer Art Exchange Exhibition was planned and organized in 2018, and how it became a must-visit event in Kagawa. Lacquer art was first developed in Taiwan back in the time of Japanese rule. It was the pioneer of lacquer art at that time – late Yamanaka Tadasu who selflessly shared his knowledge and nurtured many students to carry on this beautiful tradition in Taiwan. In 2013, Yamanaka Yoshiko, daughter of master Nakayama donated her father's 162 lacquer works to the National Taiwan Craft Research and Development Institute. With these collections, the NTCRI thought it was a great opportunity to look back on the history of lacquer art in Taiwan. In 2018, Taiwan and Kagawa Lacquer Art Exchange Exhibition was held not only to further the exchanges of lacquer art between Taiwan and Japan, but also in memory of the 70th anniversary after master Nakayama passed away.



賴高山 「蓬萊塗」技法漆器 「2018臺灣香川漆藝交流展」展出 私人藏



1 | 2 | 3

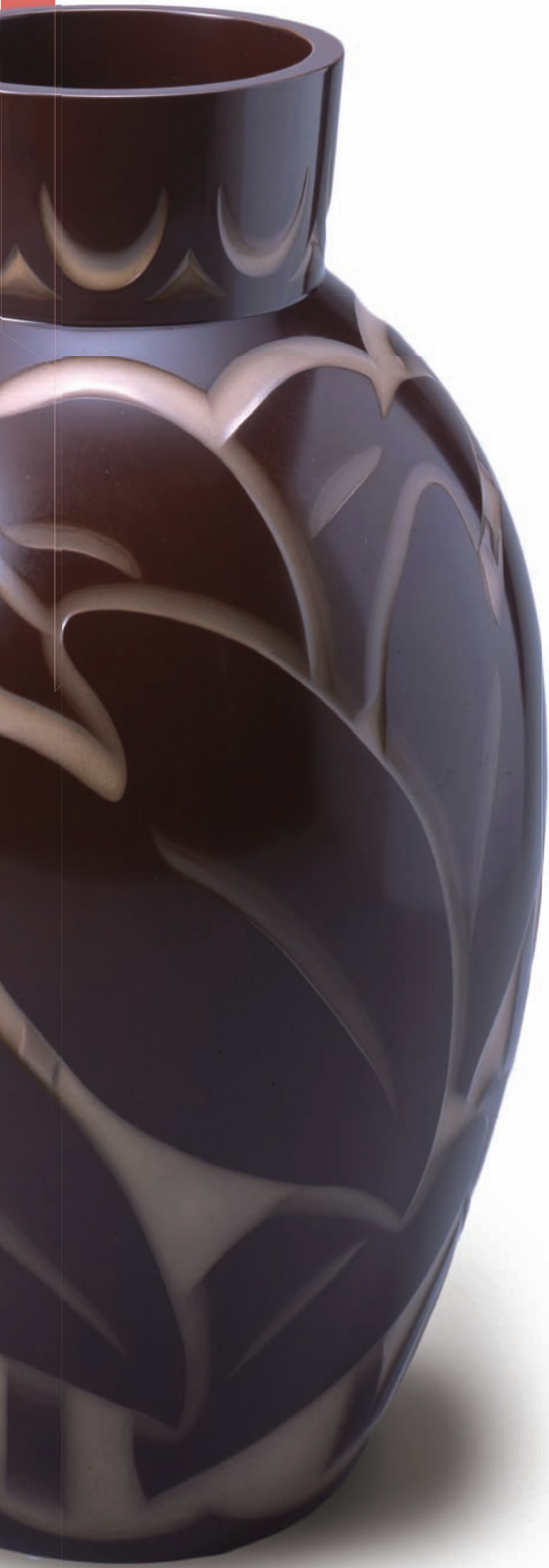
- 1 王清霜 「高蒔繪」技法漆器 「2018臺灣香川漆藝交流展」展 私人藏
- 2 「2018臺灣香川漆藝交流展」展覽海報，引用陳火慶的「蓬萊塗」技法漆器 臺中市立葫蘆墩文化中心藏
- 3 山中公 「蓬萊塗」技法漆器 「2018臺灣香川漆藝交流展」展出 國立臺灣工藝研究發展中心藏



臺灣漆藝發展因為早期時空環境的關係，除了從福州來的師傅將之用於傳統家具與神像外，日治時期也從日本得到漆樹種植與漆藝產業發展的幫助。其中以山中公有系統的漆藝傳習培育最多人才。一直到現在，臺灣漆藝逐漸成為生活文化與藝術創作的一環，呈現出多元發展樣貌。本次臺日漆藝交流展計畫，透過山中公的傳習與影響，來探索臺灣漆藝的過去、現在與未來，也為了紀念山中公逝世七十週年，由國立臺灣工藝研究發展中心（以下簡稱工藝中心）與日本香川縣政府共同籌劃辦理展覽暨研討會，是臺日官方首度合作的漆藝交流活動，別具時代意涵。本次臺灣在日本香川縣文化中心展出的有：山中公及其於臺灣培育的生員陳火慶、賴高山、王清霜及承襲其生員之第二代或再傳承者等師生作品，以及當代漆器創作，對臺日過往文化影響及臺灣漆藝後來發展作整理，並希望透過交流，再開啟兩國之間在漆工藝文化上更深的交流合作，提升我國於國際間漆文化藝術發展上的能量。

### 承續百年的臺日漆緣—蓬萊塗與讚岐雕

臺灣蓬萊塗漆藝發展的起點，從1916年山中公來臺於其岳父的富貴料理亭旁開設的漆器製作所，開始了臺灣漆器的生產。山中公以其故鄉香川縣的漆器技藝「讚岐雕」加以改良研發出臺灣的「蓬萊塗」，用臺灣水果、自然風土、原住民傳統紋飾和生活情形作為主題，是當時日本人到臺灣觀光時可購買的紀念品，充滿了異國情調。追溯「讚岐雕」的起緣，香川縣除了盛產松木可以成為優質的木胎之外，從古至今未記載生產過天然漆，加上香川縣的氣候晴朗乾燥、缺乏天然漆需要的濕潤適應環境，考究「讚岐雕」應肇始於玉楮象谷一生鑽研漆藝技術數十載，造就了代表香川漆藝的三項工法：蒔醬、存清與雕漆，並培育出許多為後世所稱許的大師級漆藝家，因此聞名於世。綜觀蓬萊塗與讚岐雕均是刀具在木胎漆面刻出紋樣的做法，但兩者在雕刻與上漆的手法則有明顯不同，蓬萊塗以強而有力的雕刻，



加上鮮豔奪目之原色系漆彩，展現臺灣本土生命力，而讚岐雕著重在漆面細膩的刻畫與上漆色系的層次感，具有日本漆器特有的靜謐之美。

山中公隨著二次世界大戰日本撤臺後返回日本，回國後不久仙逝，這段臺日漆緣再次連結在數十年後，2013年7月中公的女兒山中美子，將父親生前製作的162件漆器暨文物捐贈給工藝中心，她認為山中公在臺灣生活最久、一生奉獻給這裏，這些文物要留在臺灣。此一善舉，為臺日漆藝流傳佳話，也開啟了後續交流活動的契機。誠如東京藝術大學校長宮田亮平所說，山中公猶如孕育臺灣漆藝的母親，而近年來臺灣漆藝在時代更迭中隨著產業興衰，經由工藝中心逐步推展與技藝傳習，已在國際上有亮眼的表現，因此日本香川縣政府在意識到山中公對於臺灣漆藝的貢獻下，期望工藝中心能促成本次的交流活動。



磯井如真 日本「雕漆」技法漆器  
「2018臺灣香川漆藝交流展」展出  
高松市美術館藏



設計師：吉行良平；工藝師：林美如 漆藍 臺日設計合作研創作品 「2018臺灣香川漆藝交流展」展出

## 值得讚頌的展覽會—臺灣·香川漆藝交流展

經籌備兩年多的時間，於2018年11月7日至11月12日由工藝中心許耿修主任領軍，帶領臺灣參展漆藝家等一行共27人，前往日本香川縣進行漆藝文化交流與參訪，本次交流展紀念將漆藝帶入臺灣的山中公逝世七十週年。「臺灣·香川漆藝交流展」特展於11月9日盛大開展。

本次展出除了有山中公的作品，其傳習第一代的漆藝家陳火慶作品〈罩彩香蕉紋圓盤〉（臺中市立葫蘆墩文化中心典藏品）、賴高山的〈日月潭少女泛舟盤〉是當時在山中公主事臺中工藝專修學校所製作的蓬萊塗，高齡97歲的王清霜展出的作品〈兜〉則是他在1942年赴日求學繪製

的設計草圖，在相隔五十幾年後再將此圖稿作成漆畫。除此之外，這三位漆藝前輩的第二代傳人陳清輝、賴作明及王賢民、王賢志以及臺灣當代漆器創作品與蓬萊塗文物總計72件，並特別蒐錄6組工藝中心技術組漆工坊近年與瑞典、日本設計師合作研創的漆器新產品，藉由臺灣與國際設計合作碰撞出不同的火花。其中，臺灣工藝創作者林美如與日本設計師吉行良平（Ryohei Yoshiyuki）共同合作的〈漆籃〉，是利用紙材製成一條條的紙箴後編製成籃子，需先計算每個紙箴所需要的曲度，逐件上漆完成再行組裝；鈴木啓太（Keita Suzuki）以「NEW蓬萊塗」概念設計的香蕉圖紋漆器茶盤由漆藝家王賢志製作，充分展現生活漆器發展更多的可能性，讓日本參觀民眾一覽臺灣漆藝的創新與豐富多元。



開展後日本各大報與媒體均以再續臺日漆緣為主題，進行臺灣與香川的漆藝交流展相關報導，開幕前即由日本讀賣新聞首先以「香川漆藝在臺灣開花結果（香川漆芸 台湾に咲く）」為標題進行交流展展前訊息，開幕當天日本朝日新聞、四國新聞、產經新聞與日本經濟新聞等均以這是一個「值得讚頌的展覽會」為題，報導山中公逝世七十週年「臺灣・香川漆藝交流展」特展。而日本重要新聞媒體如NHK電視台與西日本放送局均經由電視媒體將展出訊息放送到日本全國。

本次的活動打開了臺日雙方的工藝文化交流大門，在展覽開幕式上香川縣副知事西原義一除了代表香川縣知事濱田惠造表達對臺灣歡迎之外，更表示2020年東京奧運會期間，香川縣高松市是負責臺灣選手生活照顧的城市，這顯示臺灣與香川雙方的緣分確實很深，不管是漆藝交流展，或是日後的奧運會協助的工作，都要為臺灣做到最好的服務。

- 1
- 2
- 3

- 1 山下義人 日本「蒔醬」技法漆器  
「2018臺灣香川漆藝交流展」展出  
高松市美術館藏（圖／高橋章）
- 2 太田 儔 日本「籃胎存清」技法漆器  
「2018臺灣香川漆藝交流展」展出  
高松市美術館藏（圖／高橋章）
- 3 設計師：鈴木啓太；工藝師：王賢志  
漆盤 臺日設計合作研創作品  
「2018臺灣香川漆藝交流展」展出





1	2
3	4

- 1 日本產經新聞以「香川與臺灣相連的漆藝」作報導
- 2 「2018臺灣香川漆藝交流展」研討會中，工藝中心技術組漆工坊負責人黃金梅以「臺灣當代漆藝邁向國際的新層次」主題演講。
- 3 「2018臺灣香川漆藝交流展」交流晚宴上雙方交換漆藝紀念品合影，左起漆藝作者李基宏、工藝中心主任許耿修、香川縣副知事西原義一、漆藝作者中田陽平。
- 4 日本四國新聞以「臺灣漆藝之母一值得讚頌的展覽會—山中公逝世七十週年特展」作報導



參考資料

- 住谷晃一郎，〈讚岐漆藝美的變遷〉，《讚岐漆藝美展專輯》，日本：高松市美術館，2017，頁6。
- 日本四國新聞，2018/11/10第20版，「台湾漆芸の親」—たえ展覧会山中公没後70年記念（臺灣漆藝之母—值得讚頌的展覽會—山中公逝世七十週年特展）。
- 日本產經新聞，2018/11/10第18版，「香川と台湾つないだ漆芸」（香川與臺灣相連的漆藝）。

臺日漆藝新世代的融合與新生

此行於香川縣文化會館大禮堂舉行紀念研討會，由東京藝術大學名譽教授三田村有純以「臺灣是山中公所希望的漆藝聖地」為題進行專題演講，以及工藝中心漆工坊負責人筆者我則以「臺灣當代漆藝邁向國際的新層次」為分享，臺灣漆藝在這幾年走出舒適圈與世界接軌，以跨國、跨領域的方式合作研創，其成果在歐洲展演發表卓有成效。山中公曾孫女山中啟子更在研討會後，對筆者的演講表示感動，也讚揚工藝中心在臺灣漆藝國際推展與技術保存上的努力，除了與有榮焉之外，更感謝臺灣讓他的曾祖父山中公發揮長才，所有的成果絕對歸功於全臺灣人。而為搭建臺日漆藝家友誼的交流晚宴中，雙方選擇的

交換紀念物均來自年輕世代的漆藝創作，分別為臺灣的李基宏與日本的中田陽平，交流活動策劃人之東京藝術大學名譽教授三田村有純更在會中邀請35歲以下的年輕工藝家上臺，接受大家的祝福與鼓舞，稱許從這次交流展之後是臺日漆藝的世代交替。

臺灣漆藝由山中公開啟了第一次的異文化交流，延續的漆藝種子在百年後雙方的土地上開枝散葉，是一種融合也是新生，從臺灣蓬萊塗到山中公故鄉的尋根之旅，在層層相合的漆藝中，歷經悠長的歲月裡領略，是人與人、臺灣與日本之間更深化的交流互動，以漆連結的情誼無疆界之分，日本香川因山中公傳習的百年漆緣，將成為臺灣漆藝心之故鄉。🌱