

島國顯影

山海意象

—臺灣生活工藝創作



前言

公民生活美學是一種生活的態度，培養此一態度最具體的作法，就是從生活器皿的選擇、使用與鑑賞、認識過程中落實，身邊具有創意與美感的物件，不僅增進生活情趣，提昇生活環境品質，更於潛移默化之中充實人們的心靈，人與物的美善關係之建立，於無形中影響人的生活型態與行為，這即是生活工藝所強調的美學與人文面向。

工藝的創作不僅在於呈現視覺或感官之美，更應包含人文省思，工藝的生產依恃當地環境、物產、經濟與族群生活方式等條件，形成獨特的發展脈絡，也包含最豐富的在地精神，是值得我們加以審視與發掘的領域。台灣工藝的意象如何突顯在地文化的內涵？無庸置疑的，其素材來自於臺灣居民「依山傍海」的生活型態與歷史背景。「山」與「海」是塑造美麗寶島的主要條件，位於海陸要衝之特殊地理環境使然，台灣地區除了原已存在豐富的南島文化之外，近現代更因深受大陸文化與海洋文化的影響，透過多元化文化的交流、融合與激盪，為台灣文化注入許多外來異質的元素，形成當今台灣的文化容顏，但是堅定不移的文化識別則是台灣人對於山海母體的認同與體會。工藝的發展是台灣文化脈絡的一個分枝，基於上述理念，工藝的造形透過工藝創新的過程，帶入山海的議題，融和族群共同的生活記憶，從中建立人與物的友善、互動關係，喚起國人重視鄉土，珍惜自然物力的認知，工藝精神與倫理據此建立，是推展生活工藝運動的重要環節。

國立臺灣工藝研究所結合傳統技法與多媒材工藝，多取材自台灣島國山海意象與集體生活記憶元素，同時運用遠紅外線釉藥及LED光源等結合科技，創新陶瓷餐具瓷及家用照明器具等，將傳統工藝技術融合科技，同時注入文化符號，例如行腳書袋設計構想來自噶瑪蘭糧揸袋，螺貝造形燈具、木椅及海波紋的植物染餐桌墊，微笑雙魚文鎖等與海洋意象結合，種種嘗試具有鮮明的文化意涵，作品賦予創意與工藝質感，創造多元化居家生活型態，透過新技術、新概念開發，示範創造嶄新的生活工藝領域，建構文化創意服務平台。

Preface

New Craft Design 2004



Living Aesthetics is a way of life obtainable through the selection, application, appreciation and recognition of the creative and artistic objects. They enhance the quality of life and fulfill the spirit. The establishment of the pleasant relationship between people and objects transforms lifestyle and behavior. And this is the arts and cultural orientation that living craftwork emphasizes.

Craft design is not limited to delivering visual or sensual beauty, but should also incorporate cultural reflections. Craftwork is the reflection of the local environment, products, economy and life, and forms the unique context of local spirit that is worth examining and exploring. How does Taiwan's craftwork underscore the context of the local culture? Undoubtedly, this line of art draws from the migration history and the kind of lifestyle that is dependent on the mountains and the oceans. The mountains and the oceans contribute to Taiwan's unique geographical character. Continental and oceanic influences further enrich the existing Austronesian cultures, injecting into Taiwan multicultural components and interaction, and help shape the Taiwanese cultures as it is today. Yet the cultural identity associated with the mountains and oceans is unmovable. And the development of craftwork is one of the branches of the full-fledged Taiwanese cultures.

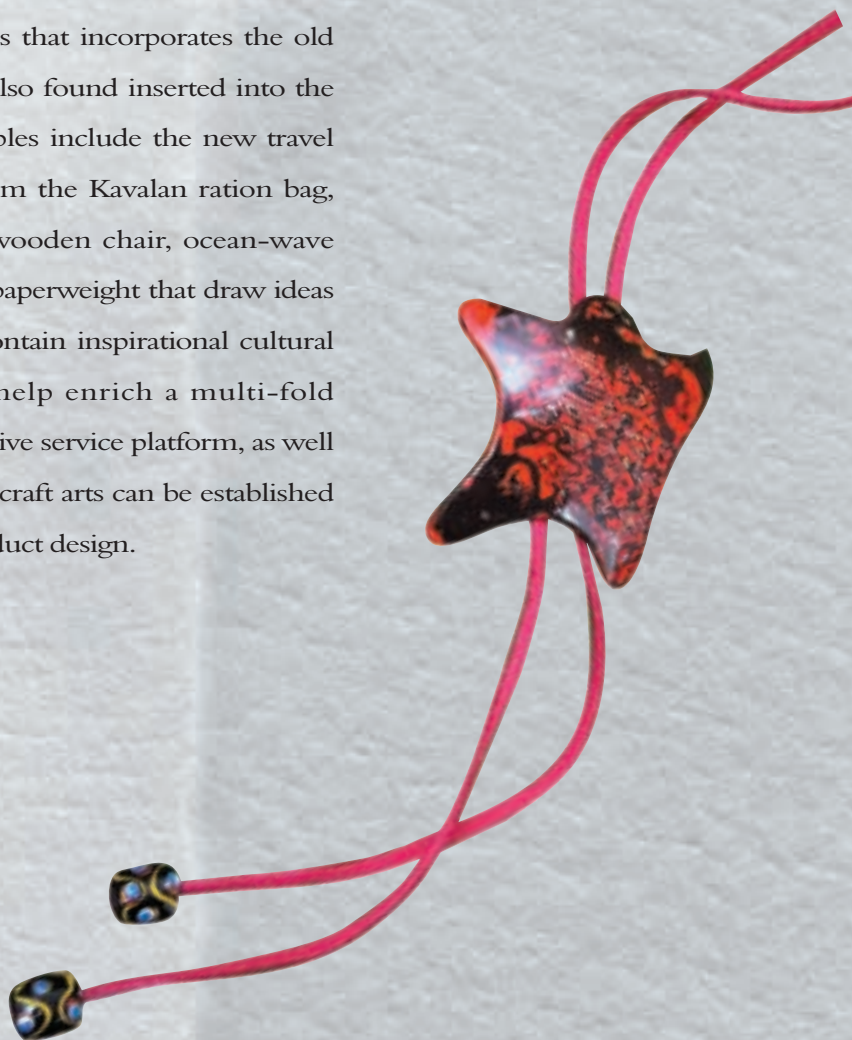
Based on these concepts, Taiwanese craftwork is able to introduce the themes of mountains and oceans, as well as the blend of social groups through the innovative process, and to establish friendly and interactive attachment between people and craftwork. The call for the local culture and the preservation of natural resources is the foundation that spirit and morale are built upon, and a crucial part of the promotion of craftsmanship.

The 2004 National Taiwan Craft Research Institute's New Product Design features the interpretation of the oceanic and island cultures through craftsmanship.





The new craftsmanship combines the traditional technology and multi-material craftsmanship that draw concepts from Taiwan 's island/mountains/oceans imagery and collective life experience with the new Infrared glaze and LED Tracking technologies. The result is a brand new line of chinaware and lighting appliances that incorporates the old and new. Cultural symbols are also found inserted into the new design. Some of the examples include the new travel bag, which borrows the idea from the Kavalan ration bag, and the seashell-shaped lamp, wooden chair, ocean-wave patterned coaster, smiling Pisces paperweight that draw ideas from the oceans. All of these contain inspirational cultural content and innovation, and help enrich a multi-fold lifestyle. A new cultural and creative service platform, as well as an innovative lifestyle through craft arts can be established through new technology and product design.



藍染雙福掛軸（山川）

設計者：馬芬妹

製作者：馬芬妹、楊淑惠

（主）棉麻布 （副）木竹條

36x150 cm x2(件)

綜合應用縫紉、藍靛染、刺線等植物藍染工藝的技法，構思表現海洋、山川、陸地三者的地理意象畫面，設計此系列雙幅藍染掛飾。掛飾正面以山嶺、河川、排筏、植物為設計元素，暗示海洋與陸地之間滋育生息關係；背面則為藍色海洋包圍的台灣東部與西部地圖，表達台灣後山、前山的特殊地理面相，隱含分水嶺的不同的海洋與陸地之間的思考議題。

雙幅藍染掛飾，雙面皆可使用，亦可單片使用，兩端穿附木竹棒，成為傳統卷軸方式吊掛，也便於卷收保存，亦可平鋪桌面兩端自然垂落穗飾，成為桌墊飾品



植物染藍染餐桌墊組

設計者：馬芬妹

製作者：馬芬妹、楊淑惠

（主）棉麻布

長桌墊：34x170 cm

餐墊：34x16 cm

長杯墊：12x16 cm

此系列發揮植物藍染與縫紉、夾綁防染等技法的獨特暈渲效果，設計海洋意象的生活化餐桌墊組。採用棉麻混紡厚質布，以多重夾紵藍染技法，呈現深藍、淺藍條紋相間滲染，再裁接異質地的三角形原麻布與藍染布交錯並置，在長幅面積上傳達碧波揚帆的簡潔意象。

同系列餐墊、長杯墊組，可配合同組使用或單獨使用。





植物染藍染行腳書袋

設計者：馬芬妹

製作者：馬芬妹、楊淑惠

(主) 棉麻布 (副) 木珠、蠟繩

雙角書袋 29x29 cm

單角書袋 29x13.5 cm

方形書袋 29 x 29 cm

長形書袋 29 x 43.5 cm

此系列書袋作品的基本形式，來自台灣噶瑪蘭族群香蕉絲纖維織製的傳統糧捐袋造型，窄幅長條織布以對角斜襟方式拼接，可增加袋面寬度，同時加強垂直張力，非常簡潔有力。結合縫紉、多重藍染、刺線等植物藍染工藝的技法，在棉麻混紡布上，將上述獨特且實用的構造加以發揮應用，設計製作出數種造型的袋體，並配合不同造型裝置材質不一的提把，縫綴布扣、木珠、貝珠裝飾對角斜邊，具有傳統意涵又富理性造型。極適合裝袋資料集、隨身書、筆記、畫軸等。

海洋台灣系列-水晶玻璃成品(台灣、小島、八角)

設計者：黃禮信

製作者：黃禮信、許慶福、集集影彫工藝村

水晶玻璃

22x11.5x6 cm

10x9x2.5 cm

8.5x8.5x1 cm



- 一、台灣是具有海洋文化特色的國家，如何引起國人關注、進而認同這個課題，是一件嚴肅且具有急迫性的事情。
- 二、生活在台灣海洋與海岸的生物，不論是世代長居此地的原生種、移殖自其他地方的外來種，或著是隨著季風、潮流來訪的過客，他們都與台灣住民有相當程度的互動，有的還形塑了台灣住民的生活文化，構成「台灣海洋文化」的一面。
- 三、在眾多台灣海洋生物之中，挑選出較具代表性的十種，把他們的倩影鏤刻到水晶玻璃上，藉著水晶玻璃的海洋意象，傳達「海洋台灣」的訊息；再加上具有台灣海洋生活文化意義的「故事書」，希望能給台灣海洋觀光消費活動之中，提供一種知性與感性兼具的選擇。

竹編飛魚小置物盒

設計者：林秀鳳、許慶福

製作者：林秀鳳、林根在、許慶福、林志強

(主) 竹 (副) 漆

26x22x13 cm

在竹類的材性比較上，麻竹較為柔軟，且節間長，適合編織小動物，早期也曾經量產於一時，但由於生活方式與需求的改變，單純的竹編魚蝦造形已不再被需要。為了尋求傳統技藝的出路，將竹編飛魚重新設計組裝成可盛放鑰匙、戒指等小物品的桌上飾品，具有古物新用的價值。

竹編魚蝦(水族系列)

設計者：林秀鳳、許慶福

製作者：林秀鳳、林根在、許慶福、林志強

(主) 竹 (副) 木 海樹 貝類 海砂

38x29x7.5 cm

用二條竹篾即可編成一條小魚，竹篾寬度大小不同，所編出竹編魚的大小也不同，將海砂灑在噴好膠合劑的木框內，再將海樹、貝殼、竹編魚佈置成自己想要的海底場景，可作為DIY教材推廣之用。

竹編蝦吊飾

設計者：林秀鳳、許慶福

製作者：林秀鳳、林根在、許慶福、林志強

(主) 竹 (副) 木 漆 麻繩

70x14.5x2.3 cm

用竹編的挑壓原理，編成海中的各式小動物，再將木材用噴砂的技術，噴出紋路清楚的春秋材，並以生漆擦拭、研磨外框多次，掛索以麻繩編成辮子結。可作為吊飾以美化居家環境。





海洋印象系列之一餐桌墊

設計者：黃淑真

製作者：黃淑真、洪香雪

(主) 植物染棉布 (副) 拼布用布

30x11 cm x4(件)

用餐時，在個人的餐具下鋪上一塊各式材質的餐墊用餐，已是一種極為普遍的日常生活習慣。這樣的習慣養成，有助於餐墊重覆利用與空間美化，值得鼓勵推廣。

能帶給視覺享受的餐墊，除了增加用餐時的愉悅氣氛外，更可培養良好的餐桌禮儀。此一系列的試作品開發，正是以此為主要的訴求目的。同時配合「海洋文化」的主題構思創意，運用植物染九芎、洋蔥皮為土色，搭配少許拼布用棉布，以流動自由的線條，表達海洋「動態」、「循環」的印象。

竹製餐桌椅

設計者：林秀鳳

製作者：林群涵、林根在、林秀鳳、許慶福

(主) 竹 (副) 石 玻璃 珊瑚 海砂 貝殼

桌 95x95x77 cm

椅 45x45x97 cm

由桂竹所作成的包管竹家具，從古至今一直受到廣大的使用，其優雅的外皮色澤與獨特的包管加工技術，在世界的竹藝舞台上少有可以比擬者。但由於近年來社會生活形態變遷，年輕族群較不願意從事工藝的學習與製作，使得竹管家具製作技術之傳承瀕臨斷層。

配合“海洋文化的產品開發設計的主題”，結合竹編生漆的塗裝製作竹管家具，桌面上放置強化玻璃，讓人在用餐或討論之餘更添幾分情趣，桌底留有一個活動出口，可以自由清除海砂，對於日後更換場景方便不少。



海洋印象系列之四——提袋

設計者：黃淑真

製作者：黃淑真、洪香雪

(主) 植物染棉布 (副) 貝殼片、木製提把、皮製提把 一組三件

(A) 50x28 cm (B) 50x34 cm

提袋系列以類紅、黃土、淡綠的色調呈現。提袋是現今時尚需求，凸顯個性化商品的開發更是時勢所趨。此一系列的試作品在形式上並無做太多的改變，看似抽象、開放的圖案，是以海中生物為設計構思來源。

海洋其實與我們有太大的隔閡，近海而畏懼海，是很多人的共同心理現象。那麼就從這一次的產品研究開發，讓大家用各自初步的接觸，認識海洋、解讀海洋、表現海洋意象。

洋印象系列之五——名片夾

設計者：黃淑真

製作者：黃淑真、洪香雪

(主) 植物染棉布 (副) 塑膠內袋

一組六件 9x16 cm x6件

此名片夾的設計構思來自面紙套，也可將它拿來收納信用卡。將原有的面紙套改良，內部加上塑膠內袋數個，解決現代人多卡在身，收納的實際需求。因尺寸小巧的設計，可將常用的卡隨身放置。

圖案的LOGO設計，是海洋系列產品開發小組共用的。嚐試將不滲水的貼紙特性，直接熨燙於棉布上製作而成。

板凳 (貝殼型)

設計者：林志強

製作者：林志強

(主) 楓木 (副) 麻繩 25x22x18 cm

- 一、運用楓木、橡木與柚木等雙色調搭配設計，塑造產品的視覺的豐富性與趣味性。
- 二、採用傳統船舶木甲板之印象造型，搭配麻繩質樸素材以增加舒適度、透氣性與裝飾性。
- 三、功能上以彎曲椅腳加強結構性及樣式美感。整體設計強調古典的工藝樣式與風格。





海馬文鎮

設計者：林志強

製作者：林志強

荔枝 一組三件 3x6x7.5 cm

本件作品是利用簡單的橢圓線條連接成形，材料採用省產荔枝樹材，運用鑲嵌技術固貼貝殼於產品上，增添工藝品優雅的質感觸覺與造形之美。

雷射雕刻畫 — 航海地圖 版畫

設計者：林志強

製作者：林志強

(主) 楊桐木 40x35x4 cm 一組三件



運用古代航海圖結合木刻圖，以雷射雕刻技法，製造古老燒印之效果，蘊含工藝古樸之美同時引發人們對於臺灣土地的懷想。

雙魚文鎮

設計者：洪國良

製作者：洪國良

楓木 3.5x7.5x7.5 cm

魚是海洋中最美的動物，也是具有豐富裝飾效果的工藝設計資源，雙魚文鎮是以兩條魚概括造形加飾以雙面雕刻，經過簡化，作品具有簡約抽象之美。可做為文鎮、留言紙夾以及裝飾等多樣化的用途。



魚型書籤

設計者：洪國良

製作者：洪國良

雲杉 3x5x12 cm

台灣四面環海、海洋是魚類大家庭的居所，以魚類的美麗形狀，製作成小巧可愛的實用書籤，更是一件值得賞玩與蒐藏的工藝品。



棋盤腳系列（一）橢圓形漆盤

設計者：林美臣

製作者：林美臣、邱菊枝

木胎、天然漆、珍珠粉 60Lx25Wx1.5H cm

〈棋盤腳系列〉共計三組四件作品，以木材為胎體，部分產品故意顯現木質紋理對照，以棋盤腳樹的花及果實等紋樣來表達主題意涵。

本件產品特意顯露木質胎體，二旁裝飾著以蔣繪技法表現的棋盤腳花，花朵璀璨美麗，不但可欣賞木紋之美，更可賞玩花姿，極為賞心悅目。漆色採用灰色調，一改傳統漆器黑色之莊重嚴肅感，表現較為活潑、現代的氣息。



棋盤腳系列（三）方形漆盤

設計者：林美臣

製作者：林美臣、邱菊枝

木胎、天然漆、珍珠粉 邊長60 cm正方形

璀璨美麗的棋盤腳花在夏天夜晚綻放，艷麗似煙火，清晨太陽升起時雄蕊與花瓣多已掉落，蘭嶼因甚多生長於海邊墓地的海岸林，陰暗幽晦，稱之為「魔鬼樹」，達悟族人平日並不靠近。形狀像圍棋桌腳的果實，隨海水漂流而傳播到遠方，開疆拓土，擴展生活空間。

繁華散盡，似煙火般消逝無蹤，不禁令人驚訝生命無常，把握最美的瞬間，裝飾在漆器木盤上，使用時常能欣賞其美麗花影。

大型漆盤，極適合固定放置桌上，居家時無論飲茶聊天，將物品置放其間，不僅方便收拾，於視覺上亦更為整齊美觀。





深深海洋系列（一）漆器花器

設計者：林美臣

製作者：林美臣、邱菊枝

天然漆、螺鈿

上圈口6公分、下圈口13公分、高度40公分

在高深莫測的深沉海洋下，海洋的顏色十分的晦暗，但以貝殼貼附而成的水草及氣泡，煥發著閃閃的光澤，似乎只要透過一點點的陽光，即可喚醒海中生物，帶來生機及機會，大家拼命地往上生長，強韌的生存意志正是台灣人堅韌性格的寫照。

阿 Q Stone 音響箱

設計者：林明卿

製作者：東昌陶瓷、中心科技

金工石材工坊

一組兩件 57高x32寬x20深(cm)

造形：海洋可以譬喻為孕育人類的母親，透過懷孕的女體造形為基本構想，以頭部、身體、幼童、髮飾幾個部位，經簡化成四個不同大小圓形組合，運用柔軟的曲線加以串聯，成為本件產品的基本形態。

組裝：本組產品為陶瓷音箱，以所預留之高、中、低音喇叭裝配孔，配合分音器等電子零件組裝成陶瓷揚聲器。

特點：異於目前市面上木頭材質的揚聲器音箱，更能突顯產品不同風格，加上陶瓷材質多變的造型，可以凸顯擁有者對於美的獨特品味，更能符合挑剔音質者嚴苛的要求。



活力球陶瓷餐具系列

設計者：林秀娟

製作者：林秀娟、林長弘、賀麟實業有限公司、乾唐軒工藝美術有限公司

牙白瓷、透明釉、釉上彩、遠紅外線高溫釉。1240℃氧化燒成。

一套11品，共計43件。

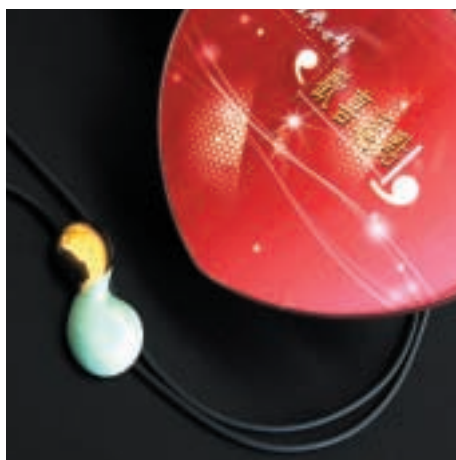
杯 ϕ 8.5x6.8 cm 杯托盤11.8 x 11.6 x 2 cm 茶匙 13.6 x 2.8 cm 糖罐奶罐 11.3 x 9 cm 蓋杯 ϕ 8x 8.8 cm

大圓盤 27.0 x 2.4 cm 小圓碟 ϕ 16.6 x 2 cm 橢圓型糕點盤24 x 18 x 2.4 cm 花瓶 22 x 10 cm

紙巾座 14 x 7 x 12 cm

- 一、產品命名構思取材自台灣早期生活中孩童熟悉的零食「柑仔糖」的模樣，取其滾動的形體與放射的五彩視覺效果做為裝飾，傳達活力與圓滿的意象。在物質貧乏的年代，「柑仔糖」帶給兒童歡樂與滿足。「柑仔糖」又形似於童玩「彈珠」，都是象徵忘憂與無邪的生活物件，台灣民俗用「柑仔糖」來供奉道教神祇中的三太子哪吒，以祈求小孩順利成長。它也是民國30～50年代出生的台灣族群共同的生活記憶。將此一構思運用於食器之設計，象徵食物帶給人們滿載的活力，同時飲食器皿亦盛載著甘美的味覺與記憶。
- 二、飲杯內緣運用含遠紅外線的高溫釉料加工，可達到活化飲料水分子，提高飲料甘美口感的功能。
- 三、本系列產品是為簡餐與輕食的用途而設計的個人用器皿，包含大餐盤、飲杯、橢圓形糕點盤及調味罐等餐桌配件，容量與形式提供了不同菜式與餐點彈性搭配使用。





臺灣心飾系列之2—歡喜逗點

設計者：林秀娟

製作者：林秀娟、陳永旺、張鐘銘、賀麟實業有限公司

（主）牙白瓷、透明釉、釉上彩（副）純銀、玉石，高壓模鑄成型，1250°C氧化燒成，750°C烤花。

6.0 x 2.9 x 1.0 cm

運用兩個飽滿的逗號結合形成8字造形，發想來自台灣婚俗，擇偶先配合個人命格八字的典故，以金、銀彩對應象徵男與女，引喻兩情相悅「歡喜逗陣」。

臺灣心飾系列之3—愛的共感

設計者：林秀娟

製作者：林秀娟、陳永旺、張鐘銘、賀麟實業有限公司

（主）牙白瓷、透明釉、釉上彩（副）純銀、珍珠，高壓模鑄成型，1250°C氧化燒成，750°C烤花。

5.0 x 4.2 x 0.8 cm



胸針設計運用漣漪盪漾的紋理，象徵心靈感應共振的軌跡，傳達愛的頻率。局部以金液彩飾後鑲嵌珍珠，增加作品造形的層次感，珍珠象徵歡喜的淚珠，於形式上有畫龍點睛之妙。

螺貝形燈具—海洋呼吸

設計者：林秀娟

製作者：林秀娟、林長弘、賀麟實業有限公司、光鼎電子股份有限公司

（主）牙白瓷、高溫透明釉、結晶釉（副）LED發光元件，常壓模鑄成型，1250°C氧化燒成。

26.5 x 20 x 13.6 cm



- 一、做為影響室內氣氛的燈具，取間接光源最適宜，產品運用陶瓷材質半透光性與LED分散光源的設計，可選擇主燈或改用五色緩慢變化光源，呈現不同的室內氣氛，置於室內角落自然散發幽靜而浪漫的迷人氣氛，形塑空間迷濛又趣味的美感。
- 二、造形取自螺貝的渦形體，運用牙白瓷的溫潤感與簡淨的釉色，結合明暗交替的變色光源，有如活體海螺呼吸的韻律，故名。

蘭花花器——顧盼

設計者：林秀娟

製作者：林長弘、神興陶瓷公司

瓷土、高溫無光黑釉、白釉，常壓模鑄成型，1250℃氧化燒成。

φ34x24x24 cm

- 一、器皿造形取自「行雲」的意象，搭配花材的佈局產生顧盼生姿的動態感。口部內收的造形設計強化器皿的體量感與穩重度。
- 二、蘭花為臺灣代表性之本土花卉，美麗而價廉，國人時常用來做為祝賀餽贈之用，為此一目的而設計體積可搭配3~5株之蘭花盆器，造形有別於市售制式花器，送禮大方且清新。



陶瓷胸飾

設計者：黃熙宗

製作者：林長弘、蔡體智、黃熙宗

(主) 瓷土、青色 釉

(副) 金箔、銀箔

6x3.7 cm

採自由有機造型，輕薄精巧。此件胸飾，係以瓷土灌注之後，其上施以青色及白色釉，並在釉面上貼以金箔及銀箔抽象圖案，作品鮮明亮麗，適合仕女衣物的佩帶。通常飾物大都以貴重金屬來製作，此一設計嚐試運用陶瓷素材，材質溫潤，有別於金屬製作之飾品。圖紋取抽象圖樣，呈現自由不拘的現代感，適合現代仕女服飾的搭配。



檯燈系列

設計者：賀豫惠

製作者：苗圃公司

(主) 瓷土 (副) 木座、燈泡零件

直徑16cm x 高25cm

光是日常生活的元素，它帶來生機、光明、舒適、方便、親切。湛藍深不可測的大海，自古以來就是人類憧憬及想了解的所在，海洋也是人類學習心胸廣闊與志向遠大的榜樣。產品以仿生的手法，進行燈具之造形設計，擷取海洋魚類之形態及特徵，簡化成幾何化圖形與線條，並以雕塑方式，呈現凹凸之表面質感。以白瓷為主要素材，襯托燈光之變化，使產品的變化簡潔卻不失單調，在燈光的照射下，更突顯出圖案的明暗變化，增加室內空間的生趣。





美身花器

設計者：黃熙宗

製作者：林長弘、神興陶瓷公司

(主) 瓷土 (副) 青瓷釉、鐵紅釉

16x9x24 cm

臺灣花卉的多采樣態，連帶啟發了花器造型設計的豐富性。本件作品取形人體流暢、均稱的自然線條，呼應蘭花天然的枝葉色彩，除了是深具機能性的生活器皿外，亦是件完整的藝術創作單體。

海灘悸動

設計者：陳永旺

製作者：陳永旺

(主) 925銀、黑石 (副) 皮繩、棉繩

6x2 cm 8x1.8 cm



- 一、將海邊拾獲之原石作成作品，以表達當時心情，並紀錄人、事、物、地。
- 二、以鎔燒方式將銀片燒出紋路，並打出所需之形狀。
- 三、利用鋸、焊、銼之技法將其組合後拋光。將黑石鑲嵌上，再以項鍊之配件並加以組合。

「領飾系列」－飛鼠領飾

設計者：蔡體智

製作者：蔡體智

(主) 椰殼、天然漆 (副) 鋁箔、皮

線、琉璃珠 4×4×0.5 cm

- 一、以飛鼠飛躍林間的動態造形為設計的發想。
- 二、用變塗的技法以椰殼本身表面凹凸不平形狀髹漆數層磨出紋樣。
- 三、以紅色及棕色色漆表現配合金色細紋點綴。



「領飾系列」－月夜竹影領飾

設計者：蔡體智

製作者：蔡體智

(主) 竹炭 (副) 生漆、金箔

5×3×0.5 cm

- 一、採用魚池大雁村澀水社區的竹炭為胎體，其特性具成形容易、輕巧適合沉金技法的裝飾。
- 二、以竹葉的紋樣配合竹炭表現黑夜的月光中竹影搖曳的情境。
- 三、整體以表現竹炭與天然漆藝結合天然質樸的美感。



變塗髮夾

設計者：蔡體智

製作者：蔡體智

(主) 椰殼、天然漆 (副) 鐵夾

9×3×2 cm

- 一、以羽毛的流線造形為設計的發想。
- 二、用變塗的技法以菜籽當引起物，將塗漆的表面製成凹凸形狀，並髹漆磨出點狀製造小圓圈的紋樣。
- 三、以紅色及黑色漆器常用的典型色彩表現。





「領飾系列」－黃葉領飾

設計者：蔡體智

製作者：蔡體智

(主) 椰殼 (副) 皮線、陶珠 4x4x0.5 cm

- 一、杏葉的造形為設計的發想
- 二、用變塗的技法以椰殼本身表面凹凸不平形狀髹漆數層磨出紋樣
- 三、以黃色及棕色、紅色色漆表現出秋天落葉的美感

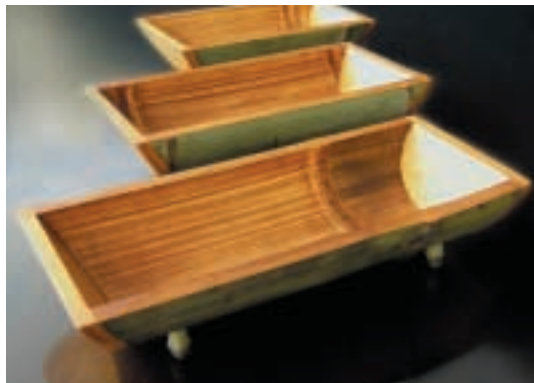
綠竹漆盤

設計者：蔡體智

製作者：綠竹藝坊

(主) 竹、天然漆 (副) 尿素膠

大35×15×7 cm 中30×15×7 cm 小26×15×7 cm



- 一、竹材是一種清新脫俗的工藝材料，不但取得容易、價格便宜也符合環保需求，且是台灣代表性的工藝產業，在以往有很多生活上的運用，但現在生活中已被便宜的塑膠取代，如此優雅的工藝素材應該要多設計一些生活工藝品。因此，思考竹與漆的結合，採用南投竹山的竹材，以生漆擦漆塗裝表現竹材及天然漆琥珀色質感之美。
- 二、竹漆盤的邊緣採斜角設計以利端盤及收疊且方便食物夾取。

變塗果盤

設計者：黃金梅

製作者：黃金梅

(主) 木胎、生漆 (副) 黃色漆、紅色漆

直徑 18cm 高 12cm



透過傳統漆器的變塗技法，呈現漆器特有的紋飾，表現一種富有禪味的意境，將漆藝落實於生活中，不僅是美術工藝，也是實用的生活工藝

月光與月兔胸飾

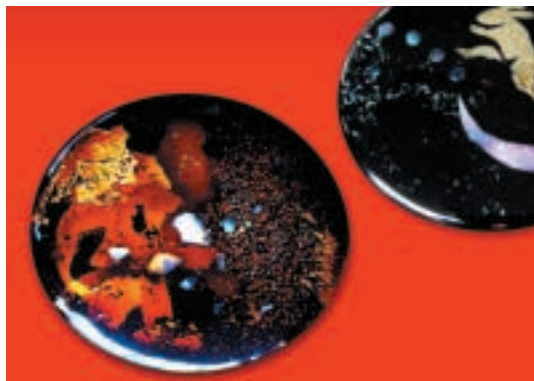
93032-2.jpg

設計者：黃金梅

製作者：黃金梅

(主) 木胎、生漆 (副) 月光貝、銀箔、透漆

直徑 4cm



以來自月亮的觀想以及奔跑的月兔為主題，透過傳統漆器的技法呈現新的構想，表現一種幻想、有趣的情境。