

黃金博物園區發展金工創意產業脈絡

從「第二屆全國金屬工藝大賽」談起

From Competition to Creative Industry: On the Role of Gold Ecological Park in the Development of Metal Crafts

文／周青青 Zhou Qing-qing (臺北縣立黃金博物館研究助理)・圖片提供／黃金博物園區

黃金博物園區主辦的「全國金屬工藝大賽」，為國內公家舉行規模最大的金工競賽。做為園區的研究人員之一，本文作者從黃金博物園區的角色、所在地金瓜石的產業概況、競賽的參賽類別和第二屆競賽得獎作品的特色，延伸陳示園區在金工人才培訓和當地文創產業發展上的未來策略。

The National Metal Crafts Competition initiated by Gold Ecological Park is the largest metal crafts competition hosted by a public institution in Taiwan. As one of the researchers of the park, the author of the article offers a summary of the strategies of the park on education and creative industry through an delineation of the role of the park, development of metal mining in Jinguashi, competition categories, and characteristics of the winners of the second competition.

黃金博物園區位於臺北縣瑞芳鎮金瓜石，過去百年以來曾是盛極一時的金礦山城，聚集上萬人口在此淘金圓夢，如今金礦已盡，礦業凋零許久，臺北縣政府於2004年重新整修開幕，是台灣首座以生態博物館為概念所打造而成，園區結合了社區力量，將金瓜石地區珍貴的自然生態、礦業歷史遺址、聚落建築及人文資產做一完整的保存與呈現，並肩負起地方觀光發展的責任，藉著各種藝文推廣活動以及生態旅遊的推行，來活絡地方文化的動力，凝聚共識。而金屬工藝則是因為過去礦業歷史的背景，以及環境因素，由園區選擇主導推動的工藝，鼓勵民間主動參與，將金工藝術深植於社區之中，目前園區的金屬工藝則以煉金樓為一個發展基地，在各展示宿舍展示主題及經營策略中，繼續穩定發展，並將融入未來地方老街再造、日式舊建物空間再利用等新的文化政策中，示意圖見右圖。



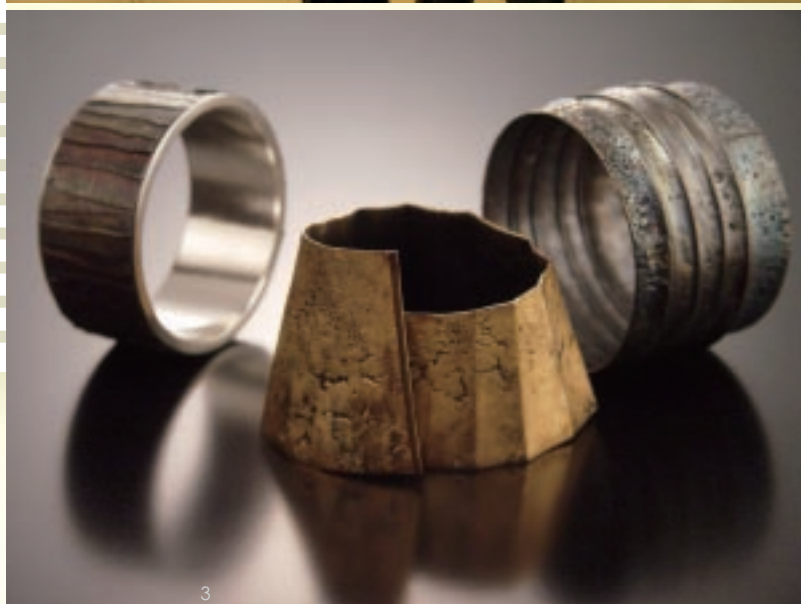
黃金博物館的經營策略示意圖



1



2



3



4

1、2

第一屆全國金屬工藝大賽展場

3

黃淑萍 時間三部曲
第一屆全國金屬工藝大賽首飾組金質獎

4

楊夕霞 囊I、II、III
第一屆全國金屬工藝大賽器物組金質獎

「全國金屬工藝大賽」舉辦的緣起

有鑑於早期臺灣的金屬工藝多為師徒傳承方式，創作風氣與觀賞的質與量尚未成熟，公開競賽也多由民間珠寶業者籌辦，而在公辦的藝術競賽裡，金工也只是附屬其中的一種媒材創作，缺乏一個公開公平的創作舞台，因此黃金博物園區於2007年創辦了「全國金屬工藝大賽」，頂著公辦金工藝術主題競賽的名氣，吸引了上百件的金工參賽件數，刷新了全國紀錄。更多的國內外優秀金工創作者與學生投入，無疑為一直默默耕耘的金工界注入強心劑，儼然成為除了陶瓷以外，創作人口第二多的工藝型態。園區希冀這個新的競技舞台，不只能鼓勵國內獨立創作風氣及設計的水準，藉此聚集更多藝術金工人才，更能使人們關注金瓜石這塊土地，並奠定地方發展金工的基礎，帶動未來金工創意產

業的風潮。

為了更貼近園區的營運宗旨，第二屆比賽在籌劃時，進一步邀集了國內知名的金工及產業界學者進行縝密的討論，新增與在地特色結合的「水金九文化意象商品組」，期待透過國內新銳設計師天馬行空的創意思考，為園區及在地文化特色作解構及重組，將在地自然人文之美以金工創作傳遞出去。

第二屆全國金屬工藝大賽分為「創作組器物類」、「創作組首飾類」及「水金九文化意象商品組」三組，仍然保持首屆比賽的熱度，共有450件作品參賽，經過書面審查、初選及最後的實物複審，最後選出61件作品、共27名創作者入選，評審團邀請到國內知名金工界學者教授及文化創意產業專家，包括國立臺南藝術大學應用藝術研究所王梅珍教授，南華大學應用藝

術與設計學系周立倫教授，金瓜石藝術家龍君兒小姐，九份茶坊洪志勝先生，國立臺灣藝術大學工藝系蕭銘菴教授，臺灣創意設計中心林同立先生，輔仁大學應用美術系陳國珍教授、織品系趙丹綺教授，東吳大學經濟系劉維公教授，頑石文創顧問公司程湘如小姐等，從上千張作品照片中

創作的更高境界。在作品的創作元素中，可以看到建築、工業、卡通插畫風格、自然、傳統手工藝、雕塑及舞台劇場等多樣化風格，在物件的表象之外，傳達出作者更深層的創作意念與內涵。文創商品組的作品，則完全跳脫了礦山的沉重與悲情，以幽默的手法將山城優美的環境與採礦的



評出優劣高下。整體而言，得獎者雖然多半是年輕的金工科系學生及個人珠寶設計師，但是論創意與技法都相當出色，作品的成熟度與專業性更勝以往，頗具國際設計水準，值得肯定。

「第二屆全國金屬工藝大賽」得獎作品

入選 2009年第二屆全國金屬工藝大賽創作組的作品，在創意及技法上都更加豐富且多元化，純熟地將金屬及異質媒材運用，以鍛、敲、折、焊、編織及腐蝕等技法融合，充分發揮金屬的特性。材質上除了基本的銀、銅、鋁的運用，另加入許多複合媒材，如壓克力、琺瑯、玻璃、環氧樹脂，甚至是LED科技，打破了傳統金工給人的刻板印象，將傳統工藝提升至藝術

樂趣，轉化設計為耳目一新的創意商品，不僅傳達了博物館的教育意義，也將實用生活與金屬工藝成功地結合，值得期待未來的市場反應。

水金九地區金工文創產業發展的脈絡

關於金屬工藝人才的培訓

為了促進水金九地區的金屬工藝發展，園區的策略是凝聚九份、金瓜石、水湳洞地區舊居民及新移民的共識，發展由博物館主導，民間自由參與的文化創意產業。自2005年起，園區舉辦金工人才培訓課程，與瓜山國小合作，邀請臺北市珠寶金工講師規畫基礎及進階課程，以極優惠的學費鼓勵瑞芳居民學習金工技能、學習

5
2009年呂雪芬駐館藝術創作計畫—金工創意市集

6
2008年紀宇芳的駐館藝術創作計畫「耳語」

7
第二屆全國金屬工藝大賽於園區金水特展室的展場

專業技能及創造力；在培訓過程中，園區提供展示平台，激勵學員不斷提升創作技能，並於園區的重點文化節慶「礦山金采節」及「礦山芒花季」中，規畫創意市集場域，提供金工學員一個與觀眾互動及實驗的平台。而兩年一次的金工主題競賽及駐館藝術家甄選進駐，亦將臺灣全年度精

則被設定為園區金工發展中心，也是園區閒置空間再利用的最新館舍。曾是台金公司籌備時期的煉金工廠，自水湳洞選煉廠正式成立；煉金工廠遷址後，煉金樓則搖身一變成為工會、出納及黨部辦公室，一般人更難得進入。這層神祕的面紗，使煉金樓的啟用受到各方關切。經過園區三



8

8
2009年重新開幕的煉金樓



9

9
2008年施承澤的駐館藝術創作
計畫「運金獸」

選的金工創作集結成冊，配合成果巡迴展、展覽體驗課程，不斷匯聚、引進金工創作的能量，博覽國內新一代的傑出金工藝術創作，刺激並激勵了在地的創作能量，同時從中思索金屬工藝與生活中的不同層面的結合，使其進而結合更多地方文化、生活與藝術。在與地方上的結合部分，園區則規畫了社區小學基礎課程，及地方民宿業者DIY套裝課程的訓練，釋出在地代工的就業機會，藉以讓更多居民得到實務經驗，進而了解、熟悉、進而喜愛工藝創作。「水金九文化意象商品組」的得獎作品，便為將來地方金工創意產業提出了一個指標性的最佳範例。

關於金屬工藝發展中心的經營

另外，2009年重新開幕的「煉金樓」，

年的整建，煉金樓的一樓目前規畫為煉金辦公室情境展示，與煉金師的礦山故事劇場，二樓做為金工創作工坊及展覽場域，以接受申請金工展為規畫方向。年度甄選的金工駐館藝術家，則是在煉金樓二樓展場以短期進駐園區的方式，進行展覽、創作與教學，除了在金瓜石的創作環境中可激發更多的具地方特性的創作能量，觀眾亦可以更近距離地與藝術家互動，從而深耕金瓜石特有的金工藝術。

臺北縣政府與黃金博物園區長期在水金九地方推動地方特色產業，隨著臺灣近年來對文創產業的重視，不管是官方或民間，成果斐然。隨著園區軟體人才培訓及硬體設備各方面建構陸續到位，原本默默發展的金屬工藝，當可深耕發芽茁壯，持續在地方發光發熱。🌱