

金色鄉情：吳卿金雕展

Affection for the Countryside: The Gold Sculptures of Wu Ching

時間：2010.01.01～06.06

地點：國立傳統藝術中心

臺灣當代金雕藝術大師吳卿所創作的「鄉情」，是國立傳統藝術中心首屆特約典藏作品，為其累積三十年來的創作精華，歷經一年半不眠不休的趕工之後，所完成的大型代表作。此作品長600公分、寬420公分、高420公分，總計耗費黃金用料15公斤、青銅60公斤、白銀80公斤。綜觀此件巨型黃金創意之作，價值不僅止於黃金、白銀的貴金屬特性，就其細膩而高超的寫實手法，以及作品所呈現的動人氣勢而言，足堪稱為臺灣新世紀的藝術代表之作。作品採用自然、寫實的竹子為基礎構架，再以苦瓜藤絲相互纏繞、牽引，並在綿延不絕的鋪陳設計之下，將自然生態的主題，悉數安排於作品佈局之內。

作品的設計主題，來自吳卿兒時在農村鄉下生活的回憶。創作者回想兒時在瓜藤下玩耍的場景，腳下踩著泥巴、手上拿著網子想捕捉成群的昆蟲，是最生動的自然生態，因此，舉凡螞蟻、蝴蝶、蜻蜓、螳螂和青蛙等，都成為「鄉情」中不可或缺的重要題材，透過苦瓜、牽牛花，以及瓜藤下的昆蟲生態，道盡農村情趣和鄉野風情，將大自然中的美好畫面具體且真實地呈現。「鄉情」系列是吳卿近年大型作品的代表作，經過特別的精心設計與構思，不僅工法技術的難度相當高，更有淡淡牽繫、縈迴夢鄉的鄉愁。本以精緻木雕聞名的作者吳卿，成功地將寫實的功效轉

換到金雕作品上，尤其是相互牽引、綿延不絕的藤絲纏繞，使得作品中的自然題材更加生動、充滿生氣。

「金雕藝術」（gold sculpture art），指的是以百分之99.99的高純度黃金為用料，結合各種雕塑工藝的工序與工法，開展出的精緻金屬雕塑藝術。金雕藝術既延續了傳統「金屬工藝」（metalworking craft）的技藝傳承，亦應用當代的新興科技，為臺灣新世紀的傳統工藝，打造金工藝的全新格局。其創作流程可謂一種「既雕且塑」的綜合類型，意指先以精緻木雕的手法表現作品原型的創意設計，再依據作品的造型屬性，應用「脫蠟法」與「模印法」，製作出各主題作品與細節組件。而最困難的部分，即是組合各部細節，藉由最新科技的高溫熔燒方式（俗稱「走水」）將細節熔成一體。

配合「金色鄉情」特展的推出，藝術家吳卿提供個人珍藏的9件作品參展，包括：〈我需要泥土〉、〈母與子〉、〈生死之戀〉、〈禪〉、〈無礙〉、〈隨緣自在〉、〈花呢？〉、〈悲喜交集〉、〈昇華〉。當代金雕藝術，是臺灣獨步全球、高難度、高技術和高成本的藝術創作，希冀透過本次的展覽，招徠更多年輕生力軍加入，為臺灣新世紀的金雕藝術創作注入新的活力。🌱



上圖
「鄉情」作品局部——苦瓜

下圖
「鄉情」作品局部——螞蟻

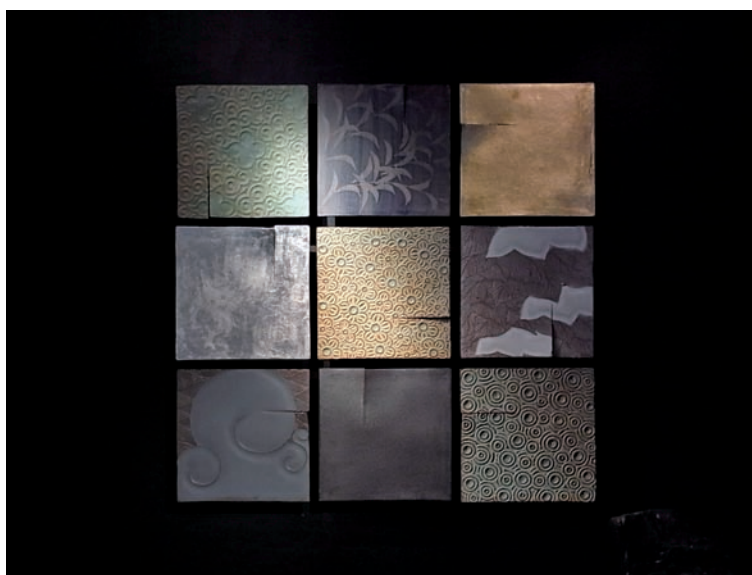
第五屆臺灣陶瓷金質獎：居家陶藝競賽展

The 5th Taiwan Ceramics Gold Awards

時間：2010.03.06～06.20

地點：臺北縣立鶯歌陶瓷博物館

「第五屆臺灣陶瓷金質獎」延續前四屆的創意精神與實用功能，鼓勵陶藝工作者從居家生活陶藝出發，運用豐富的想像力與創新的巧思，設計各式生活用品。為了讓陶藝工作者能發揮更寬廣的創作領域，讓實用陶藝的種類能有豐富的變化，本屆不再侷限於茶具或餐具，並以「幸福」為表現內涵，陶瓷除了日常使用方便外，也希望能以美感與創意的設計，為生活帶來幸福感。



劉榮輝 展——壁飾
主題獎首獎作品

「第五屆臺灣陶瓷金質獎」分為創意獎與主題獎兩個獎項，創意獎徵求的作品內容為相關居家生活中的各種實用陶瓷，能兼具陶瓷質感、美感藝術與功能性之實用陶瓷套組。主題獎則以裝飾居家壁面為訴求，徵選能兼具陶瓷質感、美感藝術性與功能性之陶瓷壁飾套。本屆競賽共收到133件作品參加競賽，最後選出48件作

品，其中32件為創意獎，16件為主題獎。

創意獎首獎作品〈內在服裝——雞尾酒杯套組〉能夠獲得青睞，主要是因為雞尾酒杯組較少以陶瓷呈現，而且這組作品表現作者細膩的製作技法，她將女性服飾放在酒缸與杯組的造形設計上，不僅具有創意與美感，同時也符合實用性的要求。而主題獎首獎作品〈展——壁飾〉是9件陶板組合的壁飾，可以彈性地配合牆面大小，不論以單件或整組裝飾壁面，都能呈現不同的表面紋理與質感。

由於這次徵件主題是幸福，也看到了參賽者用心將各種幸福的元素融入在作品當中。幸福是什麼呢？幸福可以很簡單，從生活中的一些小事中發現其美好的一面，就可以讓人覺得幸福。陶瓷用品在我們的生活中處處可見，但要如何從中獲得幸福感呢？使用具有設計美感的實用陶藝作品讓人在吃飯或喝茶等日常活動中，除了因美食與好茶帶來愉悅心情，還能因欣賞器皿本身的美感而體驗到幸福感。在得獎作品中，也有不少作品的創作元素來自家庭與自然，可見這兩者對人類追求幸福生活具有重要的影響。除了表現自然與家庭溫馨的題材之外，本次得獎與入選作品中有不少作品以陶燈造形出現。

藉由第五屆金質獎的得獎作品，希望能鼓勵陶藝創作者從生活出發，激盪出更多的創意設計，發揮陶瓷材料的特性，讓居家生活陶藝更加生動活潑，也為平淡的日常生活增添些許美感與幸福的滋味。🌱

蓬萊塗風華：高博館漆器典藏特展

Story of Formosan Lacquer Utensils: A Good Collection in the Kaohsiung Museum of History

時間：2010.01.28～06.06

地點：高雄市立歷史博物館



高雄市立歷史博物館自成立以來，對文物典藏與研究推廣不遺餘力，尤其自2000年來有計畫地收購漆器品典藏，其中代表臺灣漆器特有藝術表現的「蓬萊塗」漆器，更是高博館典藏的一大特色。2002年開始更積極委託國立雲林科技大學黃麗淑教授，針對館藏258項335件漆器作品，依其時代性、地域性分類，並依據典藏品之造型、圖案及使用功能進行分類整理及研究。「蓬萊塗風華：高博館典藏漆器特展」特別精選約兩百多件的典藏漆器展品，所展出之漆器，其中五項已登錄為高雄市一般古物，其做工之精緻細膩、造型之典雅相當難得一見。展出之蓬萊塗漆器，創作風格結合臺灣風俗民情，相當具有臺灣在地的特色與生命力，對臺灣工藝史與地方產業的研究更具有文化意義與價值。

臺灣漆器工藝最早始於明、清時期，隨著唐山師傅渡海來臺，在過去還沒有塑膠製品時，漆器屬於比較高貴的物品，常民生活中為了敬神酬神，而用於廟宇建築裝飾之中，以彰顯神威浩大之恩；在人們的生活器具中，也因為漆器質地輕、圖飾華麗精緻、彩繪漂亮，所製作之家具與

器物經常是中上階層富裕人士所喜愛使用之家飾用品。漆器工藝除了獨立的作品表現外，也是所有產品的表面裝飾藝術，如竹籐編製品等，可展現地方的歷史文化及技藝內涵。日治時期，臺中山中工藝美術漆器製作所負責人山中公先生，以代表臺灣本島特色的動、植物元素及深具原鄉特色的雕刻藝術與生活文化為主題，將這些素材加入漆器設計，進行浮雕、刻描與研磨色彩，並融入日本漆藝技法中，設計獨特的漆器。這些以臺灣的風俗民情、水果甚至蝴蝶蘭、蝴蝶，或者是以日月潭邵族紋飾及熱帶植物為圖紋所設計出來的漆器產品，充分表現出臺灣在地文化特色。這些漆器作品首度於大正七年（1918年）在臺中物產陳列館（行啟紀念館）推出販售之後風行一時，經常是旅人造訪臺灣的旅遊紀念品，或日本內地或滿州朝鮮地方視察人士饋贈親友的最佳伴手禮，並特稱為「蓬萊塗漆器」。

「蓬萊塗漆器」是臺灣在日治時期發展出的特色工藝，漆器的圖案包括具有地方特色的鄉土圖案，如鳳梨、木瓜、香蕉、椰子樹、原住民生活情景與圖騰、蝴蝶蘭、蝴蝶等，都是以臺灣的象徵的圖紋做為漆器使用介面的圖飾，其造型結合臺灣特有的風俗習慣，裝飾代表性的動植物浮雕充滿了臺灣獨有的生命和活力。蓬萊塗繁複的工法，包括選擇材質、雕刻、上漆、上色等，獨具臺灣地域的特色，更使得它成為非常值得保存的傳統工藝。🌿

左圖
「蓬萊塗漆器」展覽現場

右圖
漆器類一般古物——黑漆鑲嵌彩繪蝴蝶蘭紋方瓶



饗宴：工藝精・湛・誤

臺灣工藝發展協會會員聯展

Exhibition of Members of Taiwan Craft Development Association

時間：2010.05.22～07.11

地點：國立臺灣工藝研究發展中心 臺北分館



左圖
空山新雨後

右圖
兩小無猜

「饗宴：工藝精・湛・誤」以將工藝比擬美饌為策展方式，鼓勵創作者竭盡可能端出一道道美味可口的工藝美食「佳餚」，讓參觀者彷彿品嚐一場精緻美食之饗宴；同時把「工藝家」比擬為「工藝阿基師」，如此不但可拉近工藝與民眾的距離，使工藝的感覺更為親切，不論教育程度高低或年齡大小，都可以輕鬆容易地了解，更能達到藝術深耕、融入生活的目的。而其展出的作品也將符合「精・湛・誤」的主題：「精」是創作者要專注精心的創作作品，「湛」是技術要成熟穩定，「誤」則指作品完美而令人讚賞。

「饗宴：工藝精・湛・誤」的參展者均為臺灣工藝發展協會的會員，該會係由一群執著於工藝創作者所共同組成，此次計有66位會員展出85組作品，展品分為五

大類，分為編織類、雕塑類、陶瓷類、金工類及其他類。

編織類包括竹、籐、草、纖維及刺繡等織品；雕塑類囊括石雕、玉雕、木雕、竹雕、皮雕、銅雕、皮塑及金屬鑄造等；陶瓷類包含各類陶、瓷器、交趾陶等；金工類有金、銀、錫塑、不鏽鋼製作等；其他類則概括了皮藝精品、壓花、染織、木藝、琉(玻)璃、景泰藍、珠寶設計等，每件創作都是精湛且獨一無二的作品。

配合展覽的舉行，工藝中心臺北分館亦規畫一系列的工藝講座、DIY體驗課程等活動，鼓勵觀眾親手製作具美感之工藝品，從中體驗工藝精神的價值，並透過動手做的過程中提升美學素養，讓更多人成為優質的工藝生活實踐家。🌱



娃娃看天下：客家娃衣創意設計展

Hakka Design of Barbie Clothes

時間：2009.12.23～2010.12.31

地點：臺北縣客家文化園區

芭比娃娃自從1959年誕生的四十多年來，始終以玲瓏有致的身材及引領時尚的打扮吸引娃娃迷的目光。目前全球至少已經賣出十億個以上的芭比娃娃。風靡世界的芭比娃娃曾經有一段 Made in Taiwan 的歷史，而且還徹底改變了一整個鄉，金髮碧眼的美國芭比曾經 Made in Taiwan 長達二十年。

實際上，芭比娃娃的第二故鄉就在臺北縣泰山鄉。60年代臺灣人力素質技術優秀，加上人工便宜，因此美商 MATTEL 公司於1967年在臺北縣泰山鄉設立美寧工

廠，代工製造芭比娃娃，廠裡的從業人員加上做衣服等配件的家庭代工，為臺灣創造了許多就業機會。

臺北縣客家文化園區，除了保有客家文化特色外，更強調創新，並以「都會客家」為經營主軸，特別藉由芭比娃娃的時尚流行性，讓傳統的客家服飾在設計師加入客家藍染、花布等元素下，展露出時尚客家衫、襖、掛甲、褲裙等配件的混搭風，更運用了斜襟、盤釦、大襠褲等特點，增添了衣服實穿性外更賦予客家服飾新的生命與意義。🌱



苗族節慶服飾文化特展

Festive Miao / Hmong Regalia

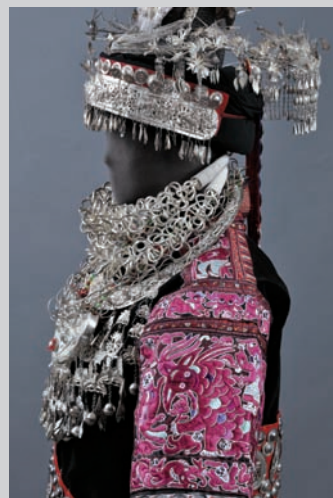
時間：2010.01.01～05.23

地點：國立傳統藝術中心

臺灣層巒疊嶂的山地地形，孕育出高山原住民族群文化；而有著「地無三里平」的中國貴州境內亦以苗族、侗族、水族、壯族等多民族文化采風聞名，其中苗族燦爛繽紛的衣裝文化尤為引人入勝。每逢節日慶典，苗家婦女必定盛裝穿戴、精心打扮，尤其未婚女孩衣著更是絢爛多彩，全身上下配戴各式銀飾妝點，在蘆笙、銅鼓等傳統樂器伴奏下翩然起舞，搖曳生姿間身上銀鈴叮噠作響，傳達節慶愉悅歡騰氣氛。

「苗族節慶服飾文化特展」將展示百餘件主要集中於貴州東南地區，包含八個支系型態的苗族傳統服裝、銀飾、揹兒帶精品。此區域因苗族人居住最為集中、人口密度較高，服飾類型也具多樣變化，除呈現苗族婦女匠心獨具的技藝與藝術巧思，體驗苗族以多為美、以繁複為美的美感經驗，並透過傳統樂器、生活器物等情境式展示，使觀眾認識苗族節慶生活文化。

（文／國立臺灣傳統藝術總處籌備處・圖／長河藝術文物館提供）🌱



荷之間・在地禪：林文嶽臺灣工藝創作展

Lin Wen-yueh's Works of Lotus and Zen

時間：2010.03.27～06.06

地點：南瀛總爺藝文中心



白河知名藝術家林文嶽，作品以蓮花的美感意象著稱，專擅水墨書法，延伸的創作領域涵蓋陶藝、臺灣壺、書法、荷染創作等，無論是用何種媒材進行創作，白河蓮花的美感意象和鄉土情懷一直是其主題。他強調彰顯白河的鄉土意涵以深化社區美學，並於白河鎮設立蓮花藝術基地「白荷陶坊」，平日親自教人荷染、捏陶等創作，還傳承小朋友蓮花茶道、書法等技藝，儼然成為白河地區的藝術傳承重鎮。

「荷之間・在地禪」展出林文嶽白荷

陶、十八羅漢陶藝與水墨畫等共計40件作品。白荷陶系列為林文嶽最著稱的創作之一，他將傳統水墨畫的學習心得與陶瓷工藝整合創作，以白河蓮蓬灰與關子嶺石灰、溫泉泥等調配成釉料，結合蓮花意象彩繪，淬煉出一件件獨特的白河陶。十八羅漢系列為林文嶽運用臺灣民俗即將失傳的泥塑手法，自街頭鄉里人物取材，轉化各人面像性格上的誇張特質，塑成羅漢造形的作品。水墨畫系列作品，則帶有濃烈的荷鄉風情。這40件作品，可使人領略林文嶽在陶藝和水墨畫上的多年功力。🌿

多重・並置・解放：2010西班牙陶藝展

Multiplicity, Juxtaposition and Liberation: An Exhibition for Spanish Ceramic Art 2010

時間：2010.04.01～06.10

地點：國立臺灣工藝研究發展中心 工藝文化館



「多重・並置・解放：2010西班牙陶藝展」帶領我們以不同方式和潮流來詮釋發揚當代陶藝。策展內容揉合繪畫、雕塑、錄影等表現手法的陶藝創作及極限主義、觀念藝術、裝置藝術等藝術思想，分成四大創作領域：一、積體的力量和空間的展現（雕塑和繪畫陶藝）；二、佔據和架設空間

的新形式（物件陶藝）；三、空間一如美學關係——介於觀賞者和作品之間（陶藝裝置）；四、影像取代物件陶藝（錄影放映）。西班牙陶藝展讓我們遇見陶藝創作的轉化與蛻變，發現陶藝無限延展的韌性及更寬廣的藝術領域。

此展於臺灣國立工藝研究發展中心工藝文化館展出後，6月19日至8月22日將移至高雄市立美術館、11月6日至2011年2月27日將移至臺北縣立鶯歌陶瓷博物館繼續展出。🌿