

2010亞太傳統藝術節特展：生活・美感・傳統

2010 Asia-Pacific Traditional Arts Festival Special Exhibition: Life, Beauty, and Tradition

時間：2010.09.17~12.12

地點：國立傳統藝術中心



「生、老、病、死」是生活中無法逃避的宿命，因此世界各族群依其在地性的風俗背景，衍生出各式各樣的禮俗儀式，並藉著儀式的進行，幫助個人與家庭、社會再行凝聚、整合。在舉行禮儀的相關過程中，器物被形成、運用，也成為表現禮俗形式的象徵。

國立傳統藝術中心自9月17日起至12月12日推出「2010亞太傳統藝術節特展——生活・美感・傳統」，即以亞太地區各民族之生活器物所獨具的美感為展覽主題，在此同時，也希望透過這些生活器物，了解其背後所賦予的文化意涵。

本次展覽分為「對話：巧思與美感」及「蛻變：崇尚到創新」兩個主題展區。亞太地區居民運用生活中容易取得的藤竹材料編製器物來使用，也利用木材雕刻出祖靈的模樣來膜拜，更將神的形象刻畫在獸皮上，舞動它們以博得天地間神祇的歡心。進入農耕生活之後，各類生活器物如

漆器、陶器、瓷器、竹器，染色織布的技术因生活上的需要，逐一地被發展出來，當然也有各族相互之間的交流與影響；更在器物的實用之餘，賦予了精神層面的寄託。

本展為「2010亞太傳統藝術節——北亞風情」系列活動之一，展品橫跨中國、印度及印度尼西亞文化圈，計有13國共289組件展品，希冀藉由田野調查所蒐藏的文物展示，讓大眾了解此一地區的文化，不僅使用單一視角去觀察，也嘗試以多元文化的角度去理解，發展出對各國各族生活美感的新認識與新體會。



- 1 高棉仙人騎神鵝水注一對
- 2 馬來西亞砂勞越達雅族嬰兒揹架
- 3 臺灣布袋戲道具虎頭劍

2010國際工藝競賽臺灣入選者聯展

Winners of 2010 International Craft Competitions Exhibition

時間：2010.10.23～2011.01.30

地點：國立臺灣工藝研究發展中心 臺北當代設計分館

4 盧羿好 The Memory of Light: Rainbow

「第六屆韓國清州國際工藝雙年賽」工藝理想獎

5 黃耿茂 線性繁殖

「2009第五屆韓國京畿道世界陶瓷雙年展」評審委員獎

國立臺灣工藝研究發展中心自2005年起將青年工藝家的拔擢與獎勵列為業務重點之後，已有越來越多優秀的臺灣工藝作品躋身國際舞台，讓臺灣工藝在世界的每個角落發光發熱。

從近年來臺灣工藝入選國際工藝競賽的作品來看，纖維與金工是強項，其次為陶瓷；這三類作品已陸續受到國際大獎的肯定，如在「2009年第六屆韓國清州國際工藝雙年賽」獲得「大會特別獎」的金工設計師紀宇芳與獲得「工藝理想獎」的南藝大學生盧羿好、獲得「第五屆韓國京畿道世界陶瓷雙年展－評審委員獎」的陶藝家黃耿茂，還有受邀參加「第十三屆波蘭Lodz國際藝術織錦三年展」的纖維藝術家楊偉林與陸佳暉，這些佳績都代表了臺灣當代工藝創作已達國際水準。

「2010國際工藝競賽臺灣入選者聯展」的舉行，目的在鼓勵獲國際獎項的工藝家展示其得獎或入選作品，互相觀摩切磋，並讓國人了解臺灣當代工藝的創作狀況。展覽共邀請13位參展者，包括參加

「2009第六屆韓國清州國際工藝雙年賽」的盧羿好、周于梅、陳愷靜、盧熾宇，參加「2009第五屆韓國京畿道世界陶瓷雙年展」的黃耿茂、卓銘順、梁家豪、羅紹綺，參加「2010德國慕尼黑TALENTE競賽」的林潔怡、陳逸，參加「2010第三屆西班牙Marratxi國際陶瓷雙年展」的許芝綺，以及參加「2010第十屆西班牙亞拉岡國際陶藝獎」的毛潔軒、黃娜玲。展出內容包含陶瓷、金工、纖維及漆器等四類，共73組件作品。

由於這些工藝創作者在國際上的努力與表現，促使工藝中心更加用心為青年工藝家參與國際競賽鋪路，除了積極蒐羅彙整國際性競賽訊息公布於中心及相關網站外，亦將原先的獎勵與補助範圍擴大，並且加強入選者和得獎者的後續扶植工作。透過本次的展出，這些代表臺灣之光的創作者，不僅將與國人共享得獎的榮耀，並藉由作品、文字、圖像分享其國際參賽經驗，提供有志於拓展國際事業更多資訊管道與交流機會。🌱



線索——紀宇芳金工與首飾創作個展

Clues: Chi Yu-fang Metal and Jewelry Works Exhibition

時間：2010.10.23～2011.01.28

地點：國立臺灣工藝研究發展中心 臺北當代設計分館

與時並進的美學，是臺灣工藝發展的重要宗旨。國立臺灣工藝研究發展中心數十年來，不遺餘力推動工藝研發創新，除了記錄、保存既有的傳統技藝之外，更以長遠的規劃扶植與拔擢臺灣工藝人才，透過各項人才育成、獎助活動、輔導計畫等，鼓勵青年創作者展現創新的思維與觀點，使越來越多的工藝俊秀在各項國際展覽競賽中嶄露頭角，許多青年藝術家因此得以開拓創作視野並提升創作能量。

金工創作者紀宇芳為一積極且具有行動

力的青年藝術家，歷年來透過本中心的獎勵與補助，參與多項課程與計畫，並在國際舞台上屢獲佳績，不僅在2008年入選德國慕尼黑「Talente」，又於2009入選德國「Schmuck」競賽特展，這項向有金工界奧斯卡美譽的競賽在辦理了五十餘年後，首次有臺灣創作者入選，對於臺灣的金工首飾界而言，乃是一大榮耀與鼓舞；紀宇芳隨即又於「韓國清州國際工藝雙年賽」中脫穎而出，獲得「大會特別獎」的殊榮，並於2010年的「SOFT 4 西班牙第四屆國際纖維時尚配件雙年賽」與「2010年日本ITAMI國際工藝徵件展」入選，其創作歷程與國際經驗可說是十分值得臺灣創作者參考取鏡，故本次除了每年例行的聯展外，特地邀請紀宇芳於工藝中心分館展場的長廊區舉行個展。

「線索——紀宇芳金工與首飾創作展」展現了創作者對於當代工藝的詮釋與見解，無論是藝術首飾、身體物件或回歸生活的日常容器，都融合了高度的藝術性，也隱含著創作者獨特、篤實的美感經驗。金工與編織含納著龐雜、進度緩慢的手作技巧，紀宇芳的作品卻逆向呈現出輕盈、柔軟、飄忽的氛圍，一方面充分展現了創作者對於當代工藝的觀點，另一方面也似乎對應著「慢活」、「樂活」予人的輕快與凝思。期盼她能持續創作的步伐，掌握創新技藝並深化個人能量，拓展視野與疆界，發展出穩健而堅實的創作版圖，印證臺灣工藝創新的無窮潛力與實力。🌱



1



- 1 紀宇芳 簇擁
2009德國慕尼黑Schmuck」
入選
- 2 紀宇芳 Laced with Lace
西班牙第四屆國際纖維時尚
配件雙年賽「SOFT 4」入選

多重・並置・解放：2010西班牙陶藝展

Multiplicity, Juxtaposition and Liberation: An Exhibition for Spanish Ceramic Art 2010

時間：2010.11.06～2011.02.27

地點：臺北縣立鶯歌陶瓷博物館

- 3 阿爾豐索·德歐 (Alfonso d'Ors) 四種都市古抄本 (Four Urban Codices) 2008 62×42×8.5cm
- 4 瑪莉亞·歐力賽·貝雷斯 (Maria Oriza Pérez) 聲音迴盪的小巷 (Passage with Sounds) 2009 44×87×42cm

西班牙位居伊比利亞半島，與地中海、大西洋相接，在歷史上融合羅馬人、西哥德人、猶太人及阿拉伯人的文化，創造出西班牙的獨特魅力，也孕育出不斷挑戰傳統限制並自成一格的藝術家，如現代藝術家米羅、建築奇才高第與集大成的畢加索等。除開他們在繪畫與其他藝術方面的表現，名家涉入陶藝的創作，間接帶領陶瓷進入了藝術語言的範疇。

這場展現當代陶藝新視野的西班牙陶藝展，是國立臺灣工藝研究發展中心歷年來推動國際文化交流的延伸。今年4月在該中心開展與在高雄市立美術館展出後，於11月6日於臺北縣立鶯歌陶瓷博物館繼續為期近四個月的巡迴展覽。此展覽集合了西班牙不同世代作品的多重對話，且為了以更開放的角度來審視陶藝美學議題，策展人荷西·米蘭達 (José Miranda) 揉合繪畫、雕塑、錄影等表現手法的陶藝創作，並在極限主義、觀念藝術、裝置藝術等藝術思潮的背景策畫本展。作品詳細闡述了西班牙陶藝發展的脈絡，觀眾得以從中窺見不同世代、地區及風格的當代陶藝殊相。展覽探討四大主題，分述如下。

「雕塑和繪畫陶藝」：西班牙陶藝藉由與雕塑、繪畫的結合踏入了藝術的領域，可說歷經了三個世代的自由創作之風所感染，從畢加索到米羅，奇伊達 (Eduardo Chillida, 1924-2002) 到塔皮耶斯 (Antoni



Tàpies, 1923-), 蒲連薩 (Jaume Plensa, 1955-) 到巴賽羅 (Miquel Barceló, 1957-), 於此次幾位參展的大師級陶藝家作品上，得以窺見與印證其風采。

「物件陶藝」：物件陶藝的發展，從實用性擴展到非實用裝飾性的領域，促成了美學上的深度探討，此類作品回應了極限主義和觀念藝術的特點，帶領觀者在形式與語彙之間探索。

「陶藝裝置」：陶藝作品除了在空間裡作被動的展示，西班牙新生代陶藝家也展現了主動利用空間與空間融合的裝置創作形式。有些裝置讓人追憶起自然裡有機或天然生成的形式；有些利用空間試圖改變與觀者的互動關係；有的裝置以富詩意的人生主題，挑動觀者做情緒轉化與情境的聯想，透過不同的空間設想創造了多重的美學情境。

「陶藝放映」：當代陶藝表現媒材愈趨豐富，跨界創作模糊了陶藝觀念的邊界。這裡藉由陶藝影像的放映反射展覽的主題，並對照陶藝物件的展出。錄影媒介打破了藝術家和物件之間的傳統造型藝術關係，讓創作過程藉此成為藝術主題之一，影片本身成了藝術品，並透過影像與聲音，讓觀者取得創作情感與美學上的真實印象。🌱



3

民藝物語——工藝與民俗的對話

Artifacts, the Storyteller of Folk Culture

時間：2009.05.01～2010.12.19

地點：國立傳統藝術中心

「民藝物語」是傳藝中心以典藏文物為主所策劃的常設性大展，除了典藏精華之外，另展出生活民藝、信仰習俗文物、音樂戲曲文物和民藝創作等四大主題，其中，「生活民藝」強調民間的生活方式，從生產製作、飲食、衣飾和居住等方面回溯常民文化生活；「信仰習俗文物」說明民間工藝與信仰習俗的關係，透過文物展示傳達出隱含其中的「轉變」、「祈福」和「慶祝」；「音樂戲曲文物」是以生態場景營造傳統音樂戲曲特有的美感和地方文化特色；而「民藝創作」則是汲取傳

統元素，創作出富含民藝美學的當代工藝品。

此展覽以「民藝」的觀點出發，強調民間藝術的精髓，著重在文物與常民生活的關係，不僅貼近人心，更展現出屬於民間傳統藝術特有的樸實與美麗。傳統藝術是與時推移的，歷經各個世代，傳統藝術仍舊不斷地被重新檢視與定義，今日的傳統是過去的現代，期盼透過此次展示，能夠引領民眾走入傳統藝術的時代美學之中，並進一步欣賞、珍視傳統生活美學的藝術風貌。🌱



創意之島特展

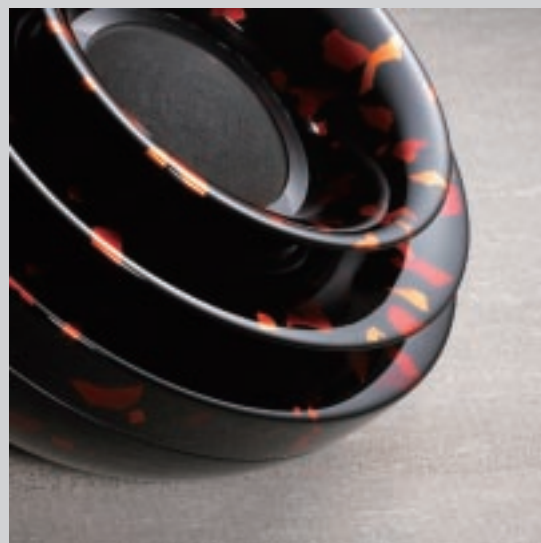
時間：2010.12.03～2011.01.19

地點：國立臺灣工藝研究發展中心 工藝文化館

「創意之島特展」是國立臺灣工藝研究發展中心在2010～2011年期間，各類型工藝研究會以及產學合作設計開發計畫

之成果；工藝新品結合傳統技藝與多種媒材，並透過跨領域合作，運用包括竹

藝、漆藝、木作、植物染、藍染、陶瓷、金屬等工藝媒材，設計策略採取綠色研發構思，包括延長產品的生命周期、循環再利用及減少有害物質等環境保護概念，完成多功能居家用品之創作，從關懷體貼消費者出發，同時融合生活工藝的美學精神，展現新世代創新思考與活力；透過本次展覽，期能鼓勵工藝創新，達成工藝文化傳承，並讓臺灣工藝在21世紀全球化產業環境挑戰之中持續成長。🌱

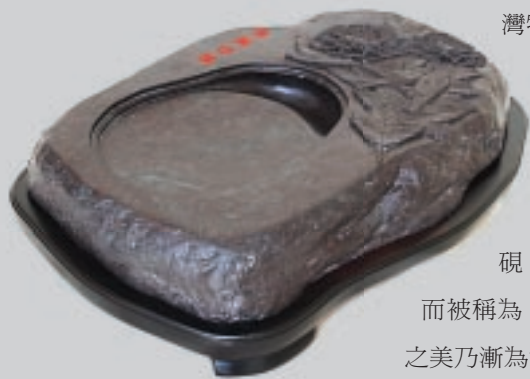


采硯華輝——螺溪硯雕特展

The Radiance of Ink Stone: Lo-hsi Ink Stone Exhibition


時間：2010.09.28～2011.01.02

地點：高雄歷史博物館



「硯」為傳統文房珍品，俗稱「墨盤」，因為持久耐用不易毀損、方便保存賞玩、質地精美、造形富變化，而深受文人所珍藏與鍾愛。「螺溪石硯」為臺灣特有硯作，其歷史不像大陸各種名硯久遠，也較少被中原文人雅士所深悉，直至日治時代，偶然間，於濁水溪河床發現「大黑石」，雕製成硯，因質地優、發墨快、墨質佳而被稱為「墨玉」，其功能特色與藝術之美乃漸為世人所肯定，並大量產製。如今，造形殊異、質感溫潤細緻的螺溪石硯

已由實用之工藝品，躍居文化產業之列，具藝術與收藏價值。

「采硯華輝」引進彰化二水地區螺溪硯雕作品約70件，造形涵蓋動物、植物及自然圖像等，其中三件手工作品得之不易：一是唯一國家硯雕薪傳獎得主謝苗的〈喜上眉梢〉；二是雕硯世家子弟董木橋的〈門字硯〉；三是第七屆全球民族藝術薪傳獎得主董英豐的〈瓜蒂連綿〉，這三件難得佳作的參展可讓人認識手工雕製硯作與機器雕鑿的不同面貌與成就，更展現硯雕極致無限的風華。 

藝於指掌——李天祿、李傳燦布袋戲作品展

時間：2010.10.01～12.26

地點：桃園國際機場第二航廈入境大廳



早期沒有電視的時代，看野台戲就是最好的娛樂以及休閒活動，除了有精彩的演出、扣人的劇情、及熱鬧的氣氛外，旁邊更聚集各式各樣的攤販，應有盡有。

傳統布袋戲的表演，包含了前場及後場二個部分，前場人員負責戲偶操作及口白，後場人員負責樂器的演奏。在劇本部分，則大多改編自傳統的章回小說，內容則以歷史、神話和俠義故事為主，除了重視娛樂效果外，通常也含有忠孝節義的教化意涵。而除了鑼鼓喧天的戲劇演出形式之外，傳統布袋戲的戲偶也是極富展覽價

值的作品，包含了雕刻、繪畫、刺繡、紙藝等工藝技術。

想回味兒時的記憶，你一定要走一趟桃園國際航空站第二航廈入境大廳，即日起至12月26日，國立新竹生活美學館與李天祿布袋戲文物館合作，安排李天祿布袋戲文物館的珍貴典藏文物，且大多都是出自國寶級大師李天祿及其子李傳燦藝師之手，而其使用的戲偶素來又以精緻典雅著名於戲界，相信藉由此展覽，一定可以讓國內外旅客一窺傳統布袋戲藝術之美！ 