

Travel 工藝行腳

臺南藝遊趣

自工藝中心「臺灣工藝之家展陳空間改善」計畫執行以來，全臺各地有許多工藝之家的工作坊都在設計概念的澆灌下，蛻變成了更能有效結合展示、銷售、創作、教學等多樣功能的空間。這期季刊走入臺南市四位工藝家——白河鎮的林文嶽、新營區的周美智、中西區的陳啟村、北區的蘇建安——的展陳空間，從其陶瓷、木雕與金工作中，飽覽臺南地區的工藝風景。

ROUTE 白荷陶坊（白河鎮）・磐創作陶坊（新營區）・啟村雕塑工作室（中西區）・天冠銀帽工作室（北區）





水墨畫作品



〈十八羅漢〉之三

白河白荷，水墨連結陶藝

在白河鎮開設名為「白荷」的陶坊，說明了林文嶽以創作呈現家鄉、融入家鄉的一片心意。從小美術成績就數一數二的他，高中念美工科，在國畫老師王紀輝啟蒙下踏進水墨領域，接著念國立藝專（國立臺灣藝術大學前身），畢業後回到家鄉白河，開始了他從學院走向生活的創作生涯。

婚後的林文嶽，體會到了生活的現實面，於是他向藝師學習陶藝，試著將所學融入與生活貼近的器物中。1992年，他創立白荷陶坊，做為他與妻子王惠女的創作基地；1995年，以白河的風土人文特色為規劃靈感的首屆「白河蓮花季」展開，林文嶽借錢買T恤，在白衣上畫下一朵朵清雅的荷花，在當時造成一股搶購熱潮。隨著地方美學結合觀光活動的文創思維發展，隨後他的白荷陶坊逐漸轉型，從工作室搖身一變為今日融合社區教學、創作研習、作品展示的藝術空間。

書畫陶作，藝術落實生活

北宋周敦頤一句「出淤泥而不染，濯清漣而不妖」的千古愛蓮讚譽，加上蓮花在佛教中超凡脫俗的形象，讓蓮與荷的純潔意涵格外鮮明。林文嶽不僅以水墨的飄逸襯托荷花的潔淨之美，也曾實際將蓮蓬熬煮成汁，結合其他植物作成染料，運用在創作上；此外他也親身參與每年「白河蓮花季」的活動，曾為當地十幾所學校聯合組成的蓮花詩路，將其詩作燒為陶器，並將蓮花融入茶道，讓學生們領受花與茶的雙重薰陶。書畫之外，他的陶作則以略為粗獷的手法體現樸拙的生活禪。林文嶽的書畫、陶作與生活，即是佛教禪意、文人雅興與生活美學的結合，藝術落實生活的實踐，在這裡找到了最佳的範例。🌱



荷花茶杯

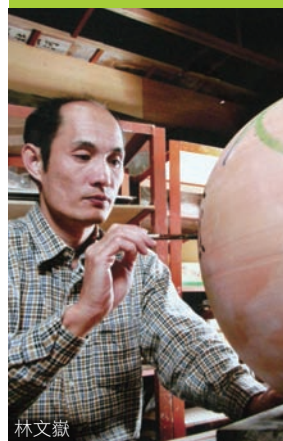
周邊景點

白河是蓮花之鄉，來到這裡尤其不能錯過玉豐里頂山仔腳部落北側的蓮花公園，占地四公頃的公園內有蓮花池、觀蓮亭、木棧道及各式植栽，另有以蓮花為主題的蓮花產業資訊館（玉豐里22-10號），可讓人充分領受白河蓮花的自然與文化風景。由十二所中小學組成的蓮花詩路，則進一步展現了蓮田景觀與社區美學發展的結合。

01 林文嶽的家鄉陶情

白荷陶坊

◎ 臺南市白河鎮崎內里38號
 ☎ (06) 6850339
 ⌚ 週一至週日上午八時～下午五時，須先預約



林文嶽

02

周美智的陶作圓滿

磐創作陶坊



須先預約



(06) 6532916



臺南市新營區太南里 276-1 號



周美智



陽光



驚蟄

陽光個性，開啟陶藝因緣

周美智的陶壺形體圓滿、觸感溫潤而線條簡鍊，切中現代思維的造形，可能會讓人以為其創作者具有學院背景。令人訝異的是，周美智非但不是學院出身，她的學藝之路也不若一般工藝家順遂。由於從小雙腳無法行走，小學三年級之前，她不能像其他孩子們一樣跑跳嬉戲；為了讓妹妹可以就近照顧，母親也讓她晚一年就讀。不過周美智陽光的個性，逐一化解了這些困難。

國中畢業後，周美智進入彰化慈愛殘障教養院就讀，開啟了她和陶藝之間的因緣。在知名陶藝家蔡榮祐等老師的教導下，從小就喜歡畫畫、作手工藝的她自此打通了自我表達的經脈，並因而和世界有了更多的接觸。由於無力製作大型陶作，她專注於較小型器物、尤其是茶壺的製作，並注重線條的飽滿度；1987年成立的磐創作陶坊，正是她自求學以來心血的結晶，及她此後的創作據點。

溫潤有致，現代蘊藏古典

周美智的創作涵蓋茶壺、陶燈與其他生活器皿，風格一貫端莊大方，在看似簡單的線條中，蘊藏著古典韻致，此外並無其他矯飾；其作品的另一個特徵是質感細膩，她偏愛使用苗栗土，並以篩子除去粗沙與雜質，而賦予作品細緻勻稱的質地。從「圓滿」、「圓緣」、「君子」、「陽光」等作品名稱中，還可以歸納出她的作品的第三個特徵——即圓融和睦、以仁為貴的創作概念，此一充分反映在圓潤器體上的創作觀，不僅貫串了周美智以創作讓生命圓滿的生涯，也體現著她一路走來的處世智慧。



君子

周邊景點

自古相傳新營為天鵝穴，而古稱埤寮埤的天鵝湖，就是天鵝眼。這座具有三百多年歷史的埤塘占地十餘公頃，在環湖棧道與其他設施的陸續開發下，近年已成為來訪此區的最佳去處之一。同樣具有悠久歷史的太子宮為新營最大的廟宇，原始祖廟已列為國家三級古蹟，其建築與文物皆值得一觀；太子宮旁黃昏市場的餡餅，延平路上的鱈魚麵、鴨肉羹等，則為此區頗具特色的小吃。

鹽工孩子，木雕走出生涯

很小就展露繪畫天分的陳啟村，小學有回隨著父親到臺南，看見師傅的雕刻出神入化，而在心裡許下學習雕刻的心願；同一年父親重病住院，臨終前告訴他，如果對讀書沒有興趣，不如學些手藝，這句話在父親過世後產生了漣漪。14歲那年，他開始跟隨一



看我跳

位福州師父學習佛像雕刻，從此踏上綿延三十多年、至今仍在向前的木雕路。在佛像店工作期間，陳啟村開始砥礪自己接觸西方美學，後來更拜師學習素描。25歲那年，他的作品獲得省展優選，隔年再獲奇美藝術獎，這個鹽工

家庭出身的孩子，至此走出了寬闊的一片天。

佛像起家，功力游刃有餘

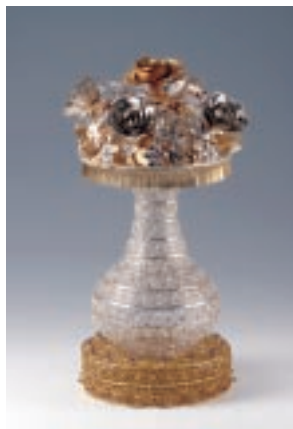
陳啟村的木雕取材自生活與民俗。在生活題材的作品中，除了寫實功力讓人驚嘆之外，對孩子的神情與姿態的生動掌握，也使他成為擅於表現純真的雕刻家。民俗題材的作品，則展現了陳啟村精湛手藝的另一面，細節豐富、線條流暢而人物表情細膩，這些佛教與古書上的神話人物，在他的刀下展現了多變魅力。兩種題材之間的刀法一則稚拙、一則細緻，體現了現代木雕多樣可能性的核心。🌿



陳啟村

一金一銀，兄弟合力創業

高職汽修科、嘉南藥理科技大學食品科畢業的蘇建安，出社會後從事的卻是與兩者無關的金銀器製作業，其中的轉折頗令人玩味。以「本末倒置」來形容自己的他解釋，會進入這



平(瓶)安富貴

行是因為哥哥蘇啟松的緣故，兩人中一人從事金飾創作、一人專攻銀飾創作，技藝純熟後，1998年他們決定將兩項技藝結合起來，天冠銀帽工作室就此誕生。

銀帽銀畫，巧手打造細工

顧名思義，神明頭上的銀帽是天冠銀帽業務的主要項目之

一。銀帽不僅為配合不同神明的職務與身分需求而具不同帽型，需要下功夫考究，其精雕細琢的需求亦為一般金飾設計所難望

其項背。蘇建安製作的每頂銀帽少則雲紋鶴舞，多則龍鳳呈繞，在圖案繁複之外，也經常必須結合玉石珠飾等異材質，細膩巧工的程度令人嘆為觀止。在銀帽之外，銀畫也是天冠銀帽的專項，在立體的銀帽製作技術、金銀二色的貴氣交集下，平面的畫作瞬間生出了更多層次與美感。傳統的銀帽與銀畫，也藉此與日常生活有了更多接觸。🌿



蘇建安

周邊景點

中西區為商業與古蹟並立的繁華區域，11處國定古蹟、46處市定古蹟、4個文化園區、3個商圈，讓這區成為不折不扣的逛玩天堂：孔廟、赤崁樓、延平郡王祠等古蹟，開基天后宮、五妃廟、景福祠等廟宇，度小月擔仔麵（中正路16號）、赤崁食堂棺材板（康樂街市場180號）、小南竹葉米糕（民族路二段242號）等小吃，就可讓來訪者足足玩上一整天。

03

陳啟村的多變木雕 啟村雕塑工作室

◎ 臺南市中西區西賢一街98號
(06) 2509922
◎ 每天上午八點~下午六點，假日須先預約

04

蘇建安的銀帽細工 天冠銀帽工作室

◎ 臺南市中西區文賢路292巷75號
(06) 2582686
◎ 週一至週六上午八點~十二點，下午兩點~九點，週日須先預約