

Travel 工藝行腳

# 臺中藝遊趣

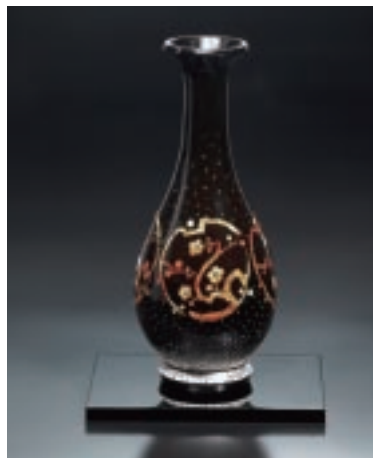
自工藝中心「臺灣工藝之家空間改善暨服務品質提昇」計畫執行以來，全臺各地有許多工藝之家的工作坊都在設計概念的澆灌下，蛻變成了更能有效結合展示、銷售、創作、教學等多樣功能的空間。這期季刊走入臺中市三位工藝家——大甲區的廖勝文、大雅區的趙勝傑、西屯區的陳光國——的展陳空間，從其漆藝、陶藝作品中，領會臺中當地的工藝能量。

ROUTE 鐵山漆坊（大甲）、趙家窯工藝坊（大雅）、怡陶居工作室（西屯）





夏



冬

### 不惑在望，撞進漆藝世界

廖勝文為美工科出身，但畢業後他並未直接走上藝術與設計之路，反而進入哥哥們的鞋底工廠、醬菜工廠工作，一直到工作拉傷手肌腱後，才轉而參加漆藝家黃麗淑於臺灣省手工業研究所開辦的「漆器藝人陳火慶技藝傳習計畫」，從此一腳踏進漆藝的華麗世界。儘管已成家，又是三十有六的年紀，廖勝文並未因為起步晚而得過且過；相反地，在當時臺灣漆藝的幾位前輩——陳火慶、王清霜與黃麗淑等人的調教下，結業的翌年，他的作品即入選全國美展，後來又陸續獲得大墩美展、傳統工藝獎等獎項，意外地讓漆藝成為他不惑之年以來生命的要角。

當時，臺灣漆藝正因為產業環境的轉變而日漸凋零，而由於工序繁複，漆的成分也容易使人皮膚過敏、紅腫，漆藝的傳承之路走來特別困難。技術基礎穩固之後的廖勝文，體認到傳統漆藝面臨的窘境，於是開始尋思出路，以創新的思維將漆帶進現代生活。

### 大器晚成，和漆作成麻吉

廖勝文的漆藝作品多有吉祥蘊意，但取擷傳統漆器之用色與紋樣的同時，他的作品也頗具個人趣味與現代感。他的〈吉祥〉就把過年時節常見的虎頭柑拿來和葡萄柚擺在一起，兩個水果造型的容器在紋路和外型上的差異，不僅帶來了視覺樂趣，也為傳統造型的容器帶來了變化。〈夏〉、〈秋〉、〈冬〉由名字可知，為一組四季漆器，雖然〈春〉還未成形，但在這組可當成酒器的系列中，綠意盎然的〈夏〉、光影斑駁的〈秋〉、雪花點點的〈冬〉，無疑已經讓人瞥見了四季在廖勝文眼中的繽紛形象；簡潔的意象與手法，也顯示在他心中，漆藝與其說是傳統的一部分，更不如說是現代生活與想像力的展現。🌱



吉祥

### 周邊景點

大甲除了遠近知名的芋頭，始建於清雍正十年、以媽祖信仰為主的鎮瀾宮亦為當地的必訪景點，其每年的遶境活動不僅帶動了沿途地區的文化與產業活動，在鎮瀾宮周圍也形成了燒炸粿、肉圓等特色小吃聚集的地點。成立數十年的裕珍馨餅舖（大甲鎮光明路67號）亦發跡於鎮瀾宮附近，其奶油酥餅亦為當地著名的伴手禮。

01

## 廖勝文的現代漆藝

鐵山漆坊

臺中市大甲區頂店里成功路16號  
 (04) 26864155  
 週一至週五 09:00~16:00，需先預約



## 02

# 趙勝傑的家鄉陶情

## 趙家窯工藝坊

📍 臺中市大雅區大林路66巷12號  
☎ (04) 25662056  
🕒 週一至週日 09:00~18:00



飛天茶具組

### 勤學實作，全省美展發聲

趙勝傑出生於一個工藝家庭，祖父、父親都是木器師傅，專門製作外銷日本的精緻家具，從小耳濡目染的趙家三兄弟，心裡很早就畫下了未來生涯的雛型，先後進入美工科就讀。身為三兄弟中的長兄，趙勝傑從高中起就接觸陶藝，雖然三年的學習囊括了雕塑、繪畫、設計、攝影等形形色色的課程，但泥土易塑多變的特性似乎格外與他投緣，他埋頭苦學、為老師調配釉藥，高三那年就以畢業作獲得第四十四屆全省美展入選，成績令人驚豔。

畢業後，趙勝傑在老師推薦下，進入集集添興窯擔任學徒，二年後他自立門戶，回到家鄉臺中成立御陶坊，他從創作到行銷一手包的陶器事業，自此正式揭幕。一開始，趙勝傑以百貨公司為主要的行銷管道，但是由於櫃位租金與成本過高，六年後，隨著兩個弟弟先後加入經營，三兄弟決定撤掉櫃位，將御陶坊更名為趙家窯工藝坊，為趙家窯掀開另一章。



舊葉新荷

### 陶作吾鄉，在地打出風格

對趙勝傑來說，無論是自力經營還是家族合營，建立風格都是打出名號的第一要項。對經營極有想法的他不僅採用家鄉大雅當地的原料，更將家鄉的景象融入陶作，並結合自己在繪畫與雕塑上的訓練，形塑出獨具一格的趙家風格。〈吾鄉九景〉就是其中的典型，楓葉、大象、飛機、荷花、小麥、麵食、陶甕、腳踏車、魚等九項家鄉意象，代表著他心目中家鄉的特色所在，它們日後也成為趙家窯取之不竭的靈感來源。富有韻味的彩繪筆觸、優雅而不矯繁的器物造型，也在在說明了趙家窯在不同藝術類型之間出入自如的風格。透過作品，趙勝傑用手作出了給家鄉的一首首情歌，它們的曲子也將趙家窯的品牌美學帶得更遠。🌱

### 周邊景點

臺灣九成以上的小麥產自大雅。身為臺灣的小麥之鄉，大雅每年三月皆會於寶興宮旁舉行小麥文化節，結合表演、創作、遊戲、DIY活動等，呈現大雅的農產與民俗特色。建廟迄今一百六十多年的永興宮，則為當地的信仰中心。民生路一段上的錦香珍、大味包子饅頭店，可讓人一嚐當地小麥的新鮮滋味。





# 03

## 陳光國的 火土之詩 怡陶居工作室

臺中市西屯區智惠街79巷5號  
(04) 27027273  
週二、週四 09:00~17:00，需先預約



陶作

### 生活玩家，退休開啟契機

從念臺中一中的時候就對手作有極大興趣的陳光國，畢業後依循著傳統的社會觀念，進入大學念化學系，之後一路順遂地踏上教職，再以中興大學化學系教授的身分退休，這個與陶藝無甚干係的前半生，卻在他退休後產生了一百八十度的變化。1995年，五十五歲的他走出校園後，旋即捲起褲管，走進田裡耕作，同時搭上陶藝家蔡榮祐的最後一次開班授課的列車，以八個月的時間扎下陶藝基礎。農耕與陶藝，從此讓他的生活景觀煥然一新。

和別人選擇了不同路徑進入陶藝的陳光國，讓陶作展現出了另一番生趣。由於生活無甚顧慮，他和妻子兩人從「玩」的角度出發，放縱自己像孩子一樣自由在地捏泥巴，但這樣的無拘無束，卻反而讓兩人玩出了獎項與專業。他們用熱情換取技術，時間換取深度，不但用年

輕時讀書的熱忱鑽研書本，更跋涉南北窯廠，甚至遠赴國外研習，就這樣一步步地克服了陶藝的深奧，讓陶藝成為兩人人生經歷的高潮。

### 火土對話，道出人生經歷

陳光國的作品多半沒有標題，但每件作品都是一則土與火的精彩對話。在柴燒過程中，扇貝與釉藥於高溫下融入陶土的多變性，使得每件陶作都具有獨一無二的美感與詩意。火燒火燎之下，它們或許形成具象的圖案，或許燒出古拙的機趣，或許交融為瑰麗的色譜，土的韌性與火的烈性在此碰撞、交纏，訴說著集人為與大自然之力而形成的美，也開啟了人與大自然之間的對話。從這些陶作中，我們看見了富於變化的人生哲學，也看見了人生不竭的可能性。🌱



陶作

### 周邊景點

西屯為臺中市最熱鬧的地區之一，在逢甲大學、東海大學周邊形成的兩處商圈尤其熱鬧，沿途小吃與店鋪林立，美食與遊樂多不勝數。逛街之外，東海大學內由貝聿銘設計的路思義教堂亦值得一觀，四片拋物線狀的牆面所構成的人字型建築，結合了中國傳統建築元素與西方現代建築思維，為東海大學的校園地標。

