



陳映秀 凝視I 2011 黃銅、現成物、不鏽鋼線 7×6.3×2.3 cm



陳映秀 互利共生I配戴圖 2010 紅銅、現成物 13.5×12×7 cm



工藝新秀 / New Voice

在首飾中看見海洋：陳映秀

Watching the Ocean in Jewelry: Chen Ying-hsiu

採訪／賴佩君 Peichun Lai · 圖版提供／陳映秀

看 陳映秀的作品，總能感覺到大自然最細微之處的生命力；來自澎湖、畢業於國立臺南藝術大學金工與首飾創作組的她，在大自然的包圍中成長，海灘是她的工作室，她喜歡用手碰觸材料，將沙子和海水混合來建造城堡，這些經驗或許引發了陳映秀對立體造形的偏愛。「環境會訓練一個人的美感，」她說，「從小接觸海洋生物，讓我相信那就是美」。她在沙灘上畫畫，撿拾貝殼做為城堡的裝飾品，這些關於海的點滴，都成為她日後創作的養分。

2013年底於日本伊丹國際當代首飾展得到準大賞的作品〈寫生系列－貝殼XXI-XXVII〉，一個個渾然天成的貝殼戒指，是將潔白的超輕土置於絲襪中，輕輕擠壓後，貝殼表面的棘便從網目裡生長出來，每次擠壓的效果都不一樣，不能控制，不能複製。絲襪網狀的細線仍留在超輕土的表面，細網粉膚或淡褐的顏色，也正像貝殼自然的花紋，它的密度隨著撐開的力度

而不同，可看見擠壓時的張力感。這些貝殼比真正貝殼的形狀更捲曲、造形更繁複，失去了讓軟體動物居住的功能性，卻在美感上得到無盡展現空間。

「點」是生命的源頭

在創作「寫生」系列之前，陳映秀使用過許多不同材料，有時亦將材料混用，她認為可以相輔相成，「我喜歡發掘材料的特性，希望運用出和其他人都不一樣的感覺。」由於陳映秀一直都喜歡日常生活中有小細節的東西，習慣收集手邊各種材料來應用在創作中。「互利共生」系列作品便是以隨處可見的眼影棒為材料，許多海綿頭被翻開成為人體的一個局部，像是舌頭、眼睛、肚臍，鑲上金屬的半圓外殼，點結合成線，再結合成面，像是成片的微小生物，且各有細節。

在作品的形態上，陳映秀偏好柔軟、有機的視覺效果，即使是堅硬的金屬，也希望去除金屬的冰冷，賦與它曲線與肌理。



陳映秀 寫生系列－貝殼XXI-XXVII 2012 黃銅與不鏽鋼鍍22K金、絲襪、超輕土 7.5×6.5×5.5 cm (最大件)



陳映秀 寫生系列—海葵和軟珊瑚III
2012 黃銅鍍白K、沐浴巾、超輕土
9.5×6.5×7.5cm



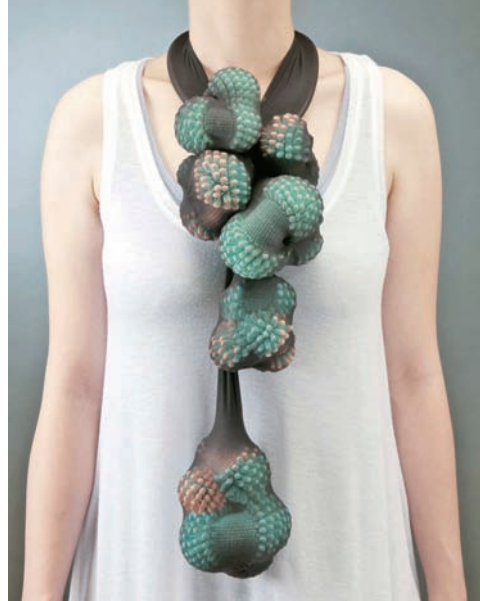
陳映秀 寫生系列—海葵和軟珊瑚IV
2012 黃銅鍍18K、沐浴巾、超輕土
8.3×8×5cm

以大量圓珠針所創作之「凝視」系列作品，金屬點點附在流體形的金屬製輪廓線上，就像植物或岩石表面長出的微小生物。「我喜歡『點』的元素，感覺會增加作品的生物性，」她說，「物體表面上的點，像是生物寄生其上，有生命正在醞釀著、作用著的感覺。」

在日常材料之間尋尋覓覓

「寫真」系列的誕生，也出於某次日常材料的嘗試——她意外發現將土以排水孔網擠壓後，會出現像花枝料理常有的網狀切痕，於是她開始尋找適合的網狀物，綁包包頭的髮網、破掉的絲襪等，擠出來的土，像是滿布著觸角的生物。沒有一次的成果是一模一樣的，即使用了相同材料、顏色、尺寸的網子，只要力度有些微不同，也會做出不同的形狀。她選用了在書局就買得到的超輕土，這是連小學生也玩過的平易材料，乾燥之後會變得非常輕，正好符合陳映秀心目中飾品設計所需要的輕盈度。她在一次次試驗中，逐漸調整效果和形體的完整性，以懸吊著創作的方式，做出了360°都沒有死角和收邊的貝殼。她將這些美麗的貝殼設計成戒指，「我希望這些戒指以是朝向手心的一面來配戴，」她說，「因為貝殼在海邊被撿起的時候，會被人捧在掌心」。

創作出貝殼之後，陳映秀尋找著下一個適合的材料，從絲襪自然聯想到網襪，沒想到擠土的效果相當特別，讓她很驚訝，〈海膽〉就此誕生。相較於貝殼，海膽的形狀、顏色和尺寸都更為張牙舞爪，給人恐怖的感覺，於是陳映秀將它裝入絲襪中；在絲襪中，海膽若隱若現，感覺像隔著海水看到它們一樣，有著間接的美感。一副絲襪可以放置不只一個海膽，串連起來做成長形的飾品，可以任意披掛或圍繞，它沒有長度限制，可以一直放入新的海膽，具有蔓延生長



陳映秀 寫生系列—海膽III 2012 絲襪、網襪、超輕土、透明管、不鏽鋼線 尺寸視配戴狀況而定

的力量。

以網子和超輕土創作做出心得的陳映秀，尋找著身邊適用的網狀物，往往有非凡的驚奇，她隨手取用的洗衣袋和沐浴網，竟分別創造出海葵和軟珊瑚。觸角比貝殼和海膽細長，看起來更柔軟。「我覺得有趣的是，使用不同網子、相同手法創作，竟然創作出不同的海底生物。」她笑著說。不知為何，這些看似偶然的嘗試，都展現著她成長的那片海洋，以及她對大自然中精緻生命的喜愛，也許關於海底生物形態的記憶，早已留在她的視覺與觸覺之中，代替她選擇作品的樣貌。

回想自己的創作歷程，陳映秀感覺自己一直在追求生機、隨興的趣味，不過在「寫生」系列之前的作品有較多經營的痕跡，從具象到抽象，再到介於兩者之間，即使做出隨興感，也是比較刻意的。在這系列作品中，陳映秀降低了自己的參與性，讓材料和材料自己產生變化；網子和超輕土無法準確操控的特質，反而達成了陳映秀想要的自然隨興感，每次操作都會出現些微的不同，勾紗、加土、擠壓，每件成品都獨一無二。

目前陳映秀仍持續在網子和超輕土的世界中前進著。對她來說，光是絲襪就有無窮無盡的變化，不同牌子的絲襪，質感、密度、網目、織紋等就不相同，何況生活中還能找到各式各樣的網子，顯然她還會有一段不短的時間沈浸在擠土的樂趣中，海洋生物創作之路，看來將會繼續走下去。🌱